



# MEMORIA DOCENTE 2024

**Comisión de Docencia**  
**Hospital Universitario Miguel Servet**  
**Sector Zaragoza II**

Víctor M. Solano Bernad. Jefe de Estudios y Presidente de la Comisión de Docencia  
Elena Duaso Longás. Secretaria Comisión de Docencia

# Índice

<b>Introducción</b> .....	3
<b>Mapa de Procesos de la Comisión de Docencia</b> .....	4
<b>Formación Especializada</b> .....	5
<b>Residentes</b> .....	6
➤ Residentes en <b>formación</b> .....	6
➤ <b>Estancias</b> formativas / Rotaciones externas.....	8
➤ Programa de formación en <b>competencias comunes</b> .....	17
➤ <b>Evaluación</b> de residentes .....	17
➤ <b>Encuesta</b> de satisfacción de los residentes .....	18
<b>Tutores</b> .....	22
➤ <b>Listado</b> tutores .....	22
➤ <b>Acreditación y Reacreditación</b> de tutores .....	28
➤ <b>Formación</b> para tutores .....	28
➤ <b>Evaluación</b> de tutores.....	29
➤ <b>Encuesta</b> a tutores.....	29
<b>Sesiones Clínicas Generales</b> .....	29
<b>Desarrollo de los Procesos de Docencia</b> .....	32
➤ <b>Oferta</b> docente .....	32
➤ <b>Capacidad</b> docente.....	33
➤ <b>Actividad</b> docente .....	36
<b>Comisión de Docencia</b> .....	37
➤ <b>Composición</b> de la Comisión de Docencia.....	37
➤ <b>Objetivos</b> de la Comisión de Docencia .....	40
➤ <b>Indicadores</b> de la Comisión de Docencia .....	47
<b>Análisis y Conclusiones</b> .....	49
➤ <b>Puntos fuertes</b> .....	49
➤ <b>Puntos débiles</b> (oportunidades de mejora) .....	51

# Introducción

Nuestro Sector Zaragoza II, como evidencia de su compromiso con el desarrollo, implantación y mejora del sistema formativo establece la siguiente política de calidad:

"El Sistema de Salud de Aragón necesita **formar excelentes profesionales para satisfacer los requisitos y necesidades de salud de la población**, para ello el Hospital Universitario Miguel Servet tiene incorporado en la misión de su Plan Estratégico (2014-2016) un claro compromiso con la docencia".

La Docencia de postgrado en el Hospital Universitario Miguel Servet se caracteriza por la proximidad a los residentes, la identificación de sus necesidades, la especialización técnica de los profesionales, monitorización de su evaluación y la mejora continua en todos los procesos relacionados con su formación.

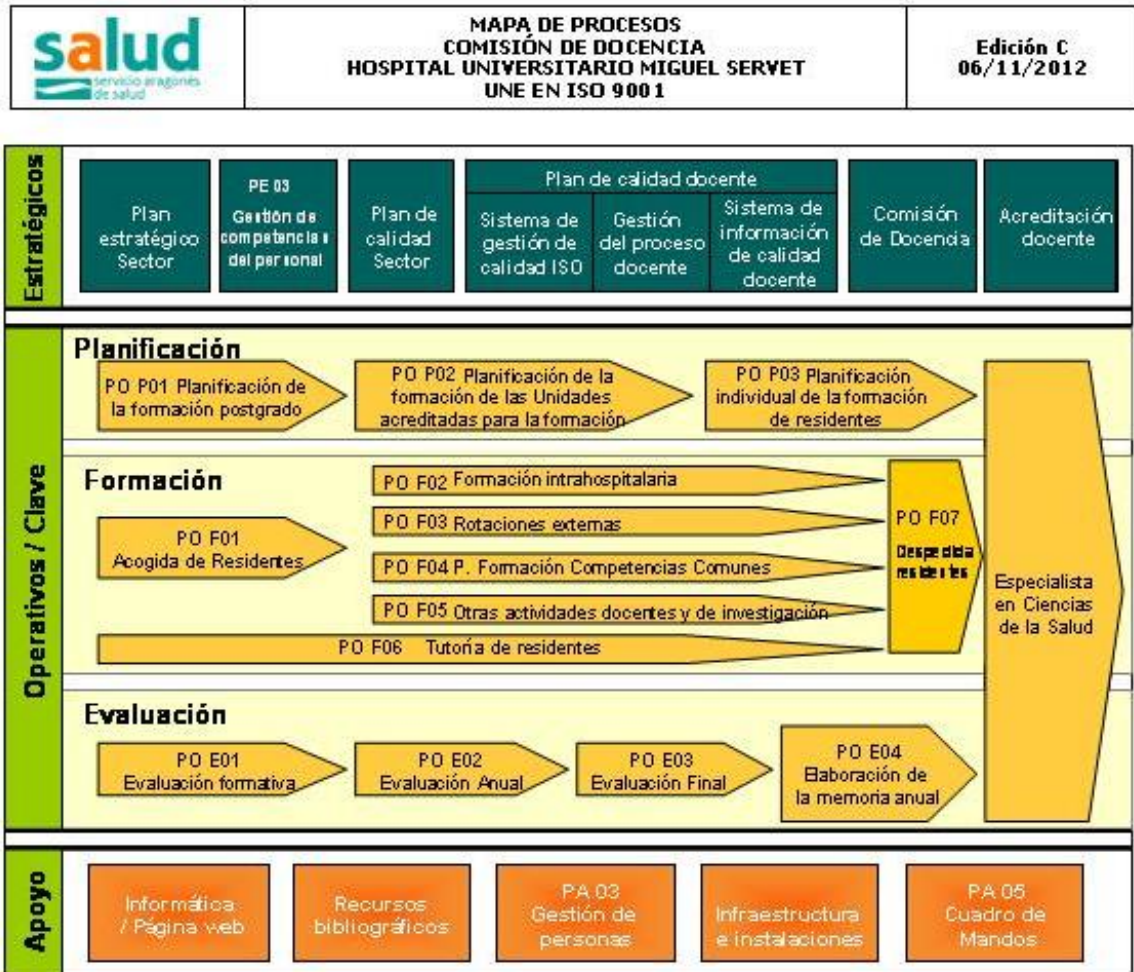
En el proceso formativo se van a transmitir los seis valores que hemos decidido que nos caractericen: 1) Orientación al paciente y sus necesidades desde un abordaje integrador; 2) Efectividad en nuestras acciones, solidaridad y eficiencia; 3) Respeto al paciente y humanización, fomento de la inteligencia emocional; 4) Búsqueda de la excelencia profesional; 5) Implicación de los profesionales internos residentes; 6) Sentimiento de pertenencia al HUMS y al sistema aragonés de Salud, con el fin de retener su talento.

La política de calidad de la Comisión de Docencia se basa en las siguientes premisas:

- Conocimiento y satisfacción de las necesidades y expectativas de residentes, tutores y miembros de la comisión de docencia a partir de la información obtenida en encuestas de satisfacción.
- Mejora continua de nuestros procesos con el establecimiento anual de objetivos de mejora monitorizados periódicamente, y la selección de un panel de indicadores adaptados a estos procesos.
- Involucración y compromiso de todos los miembros de la Comisión de Docencia, a partir de sus aportaciones, en la consecución de la mejora continua y la excelencia.

Buscando la excelencia en la gestión de la formación, y en congruencia con la orientación en otras áreas de nuestra organización, hemos decidido cumplir con los requisitos de la **norma UNE-EN-ISO 9001** y aplicar la **mejora continua** a todos nuestros procesos, mediante la detección de oportunidades de mejora en nuestro Sistema de Gestión de la Calidad, las revisiones periódicas de los resultados proporcionados por el mismo, que garantizan su permanente adecuación e idoneidad a las exigencias de los clientes, y un entorno en constante evolución.

# Mapa de Procesos de la Comisión de Docencia



# Formación Especializada

<b>Acreditación docente</b>	
Nº de Especialidades acreditadas	39
Capacidad acreditada	110
Oferta docente 2024-2025	106
<b>Residentes</b>	
Nº de residentes en formación	413
Satisfacción global en la formación recibida. Encuesta 2024	3,87
<b>Estancias formativas - nuestros residentes</b>	<b>258 (22 anuladas)</b>
A hospitales nacionales	209
A hospitales extranjeros	27
<b>Estancias formativas - rotantes externos</b>	<b>119 (9 anuladas)</b>
Procedentes de hospitales nacionales	95
Procedentes del extranjero	15
<b>Cursos del Programa de Formación en Competencias Comunes</b>	
Nº de cursos	16
Nº de horas total	202
<b>Tutores</b>	
Nº de tutores (a 31/12/2024)	166
Facultativos acreditados	37
Facultativos reacreditados	33
<b>Cursos para tutores</b>	
Nº de cursos (oferta específica tutorización)	1
Nº de horas total	10
<b>Sesiones intrahospitalarias</b>	
Nº de sesiones <b>realizadas</b>	12
Nº de ponentes	29

# Residentes

## ➤ Residentes en formación

En las siguientes tablas se muestra la capacidad acreditada por unidades docentes, así como el número de residentes en formación por año de residencia (y de incorporación).

Capacidad acreditada	SERVICIOS	2020	2021	2022	2023	2024	TOTAL
		R5	R4	R3	R2	R1	
3	ANATOMÍA PATOLÓGICA	0	3	2	2	3	<b>10</b>
6	ANESTESIA Y REANIMACIÓN	0	5	5	5	6	<b>21</b>
1	ANGIOLOGÍA Y CIRUGÍA VASCULAR	1	1	1	1	1	<b>5</b>
3	APARATO DIGESTIVO	0	2	2	2	3	<b>9</b>
3	BIOQUÍMICA CLÍNICA	0	2	2	2	2	<b>7</b>
3	CARDIOLOGÍA	3	3	2	3	3	<b>14</b>
1	CIRUGÍA CARDIOVASCULAR	0	0	0	1	0	<b>1</b>
2	CIRUGÍA GENERAL Y A.P.	1	2	2	2	2	<b>9</b>
1	CIRUGÍA ORAL Y MAXILOFACIAL	1	1	1	1	1	<b>5</b>
3	CIRUGÍA ORTOPÉDICA Y TRAUMATOLOGÍA	3	3	3	3	3	<b>15</b>
1	CIRUGÍA PEDIÁTRICA	1	0	1	0	1	<b>3</b>
2	CIRUGÍA PLÁSTICA, ESTÉTICA Y REPARADORA	1	2	1	2	1	<b>7</b>
1	CIRUGÍA TORÁCICA	1	1	1	1	1	<b>5</b>
2	DERMATOLOGÍA MÉDICO-QUIRÚRGICA Y VENEREOLOGÍA	0	2	2	2	2	<b>8</b>
1	ENDOCRINOLOGÍA Y NUTRICIÓN	0	1	1	1	1	<b>4</b>
2	FARMACIA HOSPITALARIA	0	2	2	2	2	<b>8</b>
3	HEMATOLOGÍA Y HEMOTERAPIA	1	3	3	3	3	<b>13</b>
4	MEDICINA FÍSICA Y REHABILITACIÓN	0	3	3	3	3	<b>12</b>
3	MEDICINA INTENSIVA	3	2	3	3	3	<b>14</b>
5	MEDICINA INTERNA	4	4	4	4	5	<b>21</b>
1	MEDICINA NUCLEAR	0	1	1	1	1	<b>4</b>
2	MICROBIOLOGÍA Y PARASITOLOGÍA	0	2	2	2	1	<b>7</b>
2	NEFROLOGÍA	0	2	1	2	2	<b>7</b>
3	NEUMOLOGÍA	0	3	3	3	3	<b>12</b>
1	NEUROCIRUGÍA	1	0	1	0	1	<b>3</b>
3	NEUROFISIOLOGÍA CLÍNICA	0	2	1	2	1	<b>6</b>
2	NEUROLOGÍA	0	2	2	2	1	<b>7</b>
3	OBSTETRICIA Y GINECOLOGÍA	0	3	2	3	3	<b>11</b>
4	OFTALMOLOGÍA	0	4	4	4	4	<b>16</b>
2	ONCOLOGÍA MÉDICA	2	2	2	2	0	<b>8</b>

1	ONCOLOGÍA RADIOTERÁPICA	0	0	1	1	1	<b>3</b>
2	OTORRINOLARINGOLOGÍA	0	1	1	1	2	<b>5</b>
4	RADIODIAGNÓSTICO	1	4	4	4	4	<b>17</b>
1	RADIOFÍSICA HOSPITALARIA	0	0	1	1	1	<b>3</b>
1	REUMATOLOGÍA	0	1	1	1	1	<b>4</b>
2	UROLOGÍA	2	2	2	2	2	<b>10</b>
<b>84</b>		<b>26</b>	<b>71</b>	<b>70</b>	<b>74</b>	<b>74</b>	<b>315</b>

### UNIDAD DOCENTE MULTIPROFESIONAL DE PEDIATRÍA

Capacidad acreditada	SERVICIOS	2020	2021	2022	2023	2024	TOTAL
		R4	R4	R3	R2	R1	
5	ENFERMERÍA PEDIÁTRICA	-	-	-	5	5	<b>10</b>
12	PEDIATRÍA	2	12	12	12	12	<b>50</b>
<b>17</b>		<b>2</b>	<b>12</b>	<b>12</b>	<b>17</b>	<b>17</b>	<b>60</b>

### UNIDAD DOCENTE MULTIPROFESIONAL DE SALUD MENTAL

Capacidad acreditada	SERVICIOS	2020	2021	2022	2023	2024	TOTAL
		R5	R4	R3	R2	R1	
2	PSICOLOGÍA	-	1	1	1	2	<b>5</b>
3	PSIQUIATRÍA	0	3	3	3	3	<b>12</b>
4	ENFERMERÍA SALUD MENTAL	-	-	-	0	4	<b>4</b>
<b>9</b>		<b>0</b>	<b>3</b>	<b>4</b>	<b>4</b>	<b>9</b>	<b>21</b>

### UNIDAD DOCENTE DE ENFERMERÍA OBSTÉTRICO-GINECOLÓGICA (MATRONA)-DISPOSITIVO HOSPITALARIO HUMS

Capacidad acreditada	SERVICIOS	2023	2024	TOTAL
		R2	R1	
5	ENFERMERÍA OBSTÉTRICO-GINECOLÓGICA	5	5	<b>10</b>
<b>5</b>		<b>5</b>	<b>5</b>	<b>10</b>

## UNIDAD DOCENTE DE MEDICINA PREVENTIVA Y SALUD PUBLICA- DISPOSITIVO HOSPITALARIO HUMS

Capacidad acreditada	SERVICIOS	2020	2021	2022	2023	2024	TOTAL
		R4	R4	R3	R2	R1	
3	MEDICINA PREVENTIVA Y SALUD PÚBLICA	1	1	2	0	3	7
3		1	1	2	0	3	7

### Incorporaciones en el 2024

La incorporación tuvo lugar el 7 de mayo. No se incorporó un residente de Microbiología y Parasitología. En los dos meses posteriores a la incorporación, renunciaron a su plaza las dos residentes de Oncología Médica, una residente de Neurología y un residente de Medicina Física y Rehabilitación.

### ➤ Estancias formativas / Rotaciones externas

- **Residentes de nuestro hospital: 258 de las cuales 22 se han anulado**
  - **Residentes de nuestro hospital con destino nacional: 209**

CON DESTINO NACIONAL	Nº rotaciones
Hospital Clínico Universitario "Lozano Blesa" de Zaragoza	11
Hospital Universitario 12 de Octubre de Madrid	10
Hospital Universitario Vall d'Hebron de Barcelona	10
Hospital Universitario de Navarra	8
Mutua de Accidentes de Zaragoza (MAZ)	8
Hospital Universitario de Bellvitge de Hospitalet de Llobregat	7
Hospital Universitario Ramón y Cajal de Madrid	7
Hospital Universitario de Basurto (Bilbao)	6
Hospital Universitario de la Paz de Madrid	6
Hospital de la Santa Creu i Sant Pau	5
Hospital General de la Defensa de Zaragoza	5
Hospital San Juan de Dios de Barcelona	5
Hospital Universitario Virgen del Rocío de Sevilla	5
Ars Médica Bilbao	4
Hospital Clínic de Barcelona	4
Hospital Gregorio Marañón de Madrid	4
Hospital Universitario Niño Jesús	4
Hospital Universitario y Politécnico de la Fe de Valencia	4
Complejo Hospitalario de Navarra	3

Hospital Central de la Defensa Gómez Ulla	3
Hospital Universitario Central de Asturias	3
Hospital Universitario de Cruces de Barakaldo	3
Hospital Universitario de Fuenlabrada	3
Hospital Universitario de Móstoles (Madrid)	3
Hospital Universitario Marqués de Valdecilla	3
Hospital Universitario Puerta de Hierro de Majadahonda	3
Hospital Universitario Son Espases de Mallorca	3
Hospital Universitario Virgen Macarena de Sevilla	3
CPEE Rincón de Goya	2
Fundación Jiménez Díaz de Madrid	2
Hospital Álvarez Buylla	2
Hospital Clínico San Carlos de Madrid	2
Hospital Clínico Universitario de Valencia	2
Hospital del Mar de Barcelona	2
Hospital Galdakao-Usansolo	2
Hospital General Universitario de Alicante	2
Hospital General Universitario de Valencia	2
Hospital Obispo Polanco de Teruel	2
Hospital Royo Villanova de Zaragoza	2
Hospital San Pedro de la Rioja	2
Hospital Universitario de Getafe	2
Hospital Universitario Dr. Negrín de Gran Canaria	2
Hospital Universitario Fundación Alcorcón de Madrid	2
Hospital Universitario Infanta Sofía	2
Hospital Universitario Rey Juan Carlos de Móstoles	2
Banco de Sangre y Tejidos (BST) de Barcelona	1
Canarias dermatológica	1
Centro Rehabilitacion Psicosocial Santo Cristo de los Milagros	1
Clínica IMQ Zorrotzaurre	1
Clínica Martín del Yerro	1
Clínica Universitaria de Navarra	1
Complejo Asistencial Universitario de Burgos	1
Complejo Hospitalario U. Insular-Materno Infantil de las Palmas	1
Complejo Hospitalario Universitario de Santiago de Compostela	1
Hospital de Calahorra (La Rioja)	1
Hospital General Río Carrión	1
Hospital Provincial Sagrado Corazón de Jesús - UASA Huesca	1
Hospital Reina Sofia de Tudela	1
Hospital San Juan de Dios de Córdoba	1
Hospital San Juan de Dios de Zaragoza	1
Hospital Santa Creu i Sant Pau de Barcelona	1
Hospital Universitario Clínico San Cecilio	1
Hospital Universitario de Canarias	1
Hospital Universitario de la Plana	1
Hospital Universitario HM Sanchinarro	1
Hospital Universitario Infanta Leonor de Madrid	1
Hospital Universitario La Princesa de Madrid	1
Hospital Universitario Lucus Augusti de Lugo	1
Hospital Universitario Ntra. Sra. De Candelaria de Santa Cruz Tenerife	1

Hospital Universitario Reina Sofia de Cordoba	1
Hospital Virgen de las Nieves de Granada	1
INSTITUTO CATALAN DE ONCOLOGIA	1
Instituto de Traumatología reparadora y cirugía de la Mano (Dr. Piñal y asociados)	1
Instituto Valenciano de Oncología	1
La Eria (Área Sanitaria IV) de Oviedo	1
Miranza IBO	1
Mutualia Bilbao	1
<b>TOTAL:</b>	<b>209</b>

o **Residentes de nuestro hospital al extranjero:**

<b>CON DESTINO EXTRANJERO</b>	<b>Nº rotaciones</b>
Kamuzu Central Hospital de Malawi (KCH)	5
Memorial Sloan Kettering Cancer Center - NY (EEUU)	2
Asan Medical Center de Seúl (COREA DEL SUR)	1
Centro DITEM de Argentina	1
Centro hospitalario universitario Bourdeaux - Pellegrin	1
Centro Médico Nacional de Occidente de Guadalajara (Jalisco)	1
Centro Nazionale di Adroterapia Oncológica de Pavía	1
Clínica Alemana de Santiago de Chile	1
Emory University Hospital de Atlanta (EEUU)	1
FC Porto de Portugal	1
Great Ormond Street Hospital	1
Hospital de Ventanilla de Lima (PERU)	1
Hospital Doctor Domingo Luciani de Venezuela	1
Hospital Erasme de Bruselas	1
Hospital Sao Lucas de Copacabana	1
Instituto Jules Bordet de Bélgica	1
LYX Instituto de Urología	1
Ospedale di Circolo-Fondazione Macchi	1
St. Jude Children's Research Hospital	1
Toronto Western Hospital	1
UCL Queen Square Institute of Neurology	1
University Hospital S. Orsola-Malpighi de Bolonia	1
<b>TOTAL:</b>	<b>27</b>

- **Residentes recibidos de otros centros: 119 de las cuales 9 se han anulado**

<b>DE CENTROS NACIONALES</b>	<b>Nº rotaciones</b>
Hospital Clínico Universitario "Lozano Blesa" de Zaragoza	23
Hospital San Pedro de la Rioja	5
Complejo Hospitalario de Navarra	4
U.D.M. DE ATENCIÓN FAMILIAR Y COMUNITARIA SECTOR I	4
Hospital Obispo Polanco de Teruel	3
Hospital Universitario Arnau de Vilanova de Lerida	3
Hospital Universitario de Guadalajara	3
Hospital Universitario San Jorge de Huesca	3
UDMAFyC Alcañiz	3
Complejo Asistencial Universitario de Burgos	2
Complejo Hospitalario de Pontevedra	2
Hospital General Universitario de Ciudad Real	2
Hospital Royo Villanova de Zaragoza	2
Hospital Universitario de Navarra	2
U.D.M. de AFyC Lérida ICS	2
Área de Gestión Sanitaria del Campo de Gibraltar	1
Área de Gestión Sanitaria Este de Málaga-Axarquía	1
Complejo Asistencial Universitario de Salamanca	1
Complejo Hospitalario Universitario de Ferrol	1
Complejo Hospitalario Universitario de Ourense	1
Complejo Hospitalario Universitario de Toledo	1
Hospital Clínico Universitario de Valencia	1
Hospital Clínico Universitario Virgen de la Arrixaca	1
Hospital de la Santa Creu i Sant Pau	1
Hospital del Mar de Barcelona	1
Hospital Don Benito-Villanueva de la Serena	1
Hospital Dr. Peset de Valencia	1
Hospital General Universitario Morales Meseguer	1
Hospital HM Nens	1
Hospital Marina Baixa de la Vila Joiosa	1
Hospital Moscoso Puello de Santo Domingo	1
Hospital Universitario de Basurto (Bilbao)	1
Hospital Universitario de la Paz de Madrid	1
Hospital Universitario de Torrejón	1
Hospital Universitario Donostia	1
Hospital Universitario Infanta Elena	1
Hospital Universitario Juan XXIII de Tarragona	1
Hospital Universitario Niño Jesús	1
Hospital Universitario Río Hortega de Valladolid	1
Hospital Universitario Sant Joan de Reus	1
Hospital Universitario Son Espases de Mallorca	1
Hospital Universitario Virgen del Rocío de Sevilla	1
U.D.M. de Atención Familiar y Comunitaria de Navarra	1

UDM AF y C Centro de Madrid	1
UDM AFyC DE LLERENA-ZAFRA (Badajoz)	1
UDMAFIC Tarragona-ICS	1
UNIDAD DOCENTE MFyC HUESCA	1
<b>TOTAL:</b>	<b>95</b>

<b>DE CENTROS EXTRANJEROS</b>	<b>Nº rotaciones</b>
CT Scanner México	8
Centro de Alta Especialidad de Veracruz Dr. Rafael Lucio (Jalapa-Veracruz.México)	1
Centro Médico Nacional de Occidente de Guadalajara (Jalisco)	1
Hospital I.G.A. Prof. Dr. Luis Güemes de Argentina	1
Hospital Universitario Austral	1
Instituto Nacional Enfermedades Respiratorias de México	1
Universidad de Sassari	1
Universidad Peruana Cayetano Heredia	1
<b>TOTAL:</b>	<b>15</b>

### Servicios solicitados en nuestro centro:

<b>Servicio y Secciones/Unidades</b>		<b>Num</b>
<b>ANESTESIOLOGÍA Y REANIMACIÓN</b>	ANESTESIA CARDIACA	1
	ANESTESIA PEDIÁTRICA	3
<b>Total ANESTESIOLOGÍA Y REANIMACIÓN</b>		<b>4</b>
<b>ANGIOLOGÍA Y CIRUGÍA VASCULAR</b>	ANGIOLOGÍA Y CIRUGÍA VASCULAR	2
	VASCULAR (PIE DIABÉTICO)	1
<b>Total ANGOLOGÍA Y CIRUGÍA VASCULAR</b>		<b>3</b>
<b>APARATO DIGESTIVO</b>	ENFERMEDAD INFLAMATORIA INTESTINAL	1
<b>Total APARATO DIGESTIVO</b>		<b>1</b>

<b>BIOQUÍMICA CLÍNICA</b>	ENFERMEDADES MONOGÉNICAS	1
	CITOGENÉTICA	3
	METABOLOPATÍAS	2
	REPRODUCCIÓN HUMANA ASISTIDA	1
<b>Total BIOQUÍMICA CLÍNICA</b>		<b>7</b>
<b>CIRUGÍA GENERAL Y APARATO DIGESTIVO</b>	HEPATOBILOPANCREÁTICA	1
<b>Total CIRUGÍA GENERAL Y APARATO DIGESTIVO</b>		<b>1</b>
<b>CIRUGÍA ORAL Y MAXILOFACIAL</b>	CIRUGÍA ORAL Y MAXILOFACIAL	1
<b>Total CIRUGÍA ORAL Y MAXILOFACIAL</b>		<b>1</b>
<b>CIRUGÍA PLÁSTICA, ESTÉTICA Y REPARADORA</b>	CIRUGÍA PLÁSTICA	3
	QUEMADOS	2
<b>Total CIRUGÍA PLÁSTICA, ESTÉTICA Y REPARADORA</b>		<b>5</b>
<b>CIRUGÍA TORÁCICA</b>	CIRUGÍA TORÁCICA	3
<b>Total CIRUGÍA PEDIÁTRICA</b>		<b>3</b>
<b>DERMATOLOGÍA</b>	DERMATOLOGÍA	1
<b>Total DERMATOLOGÍA</b>		<b>1</b>
<b>HEMATOLOGÍA Y HEMOTERAPIA</b>	HEMATOLOGÍA Y HEMOTERAPIA	2
<b>Total HEMATOLOGÍA Y HEMOTERAPIA</b>		<b>6</b>
<b>MEDICINA INTENSIVA</b>	POSTOPERATORIO CIRUGIA CARDIACA	3
<b>Total MEDICINA INTENSIVA</b>		<b>3</b>
<b>MEDICINA INTERNA</b>	ENFERMEDADES AUTOINMUNES	7
	DIAGNÓSTICO RÁPIDO	1
<b>Total MEDICINA INTERNA</b>		<b>8</b>

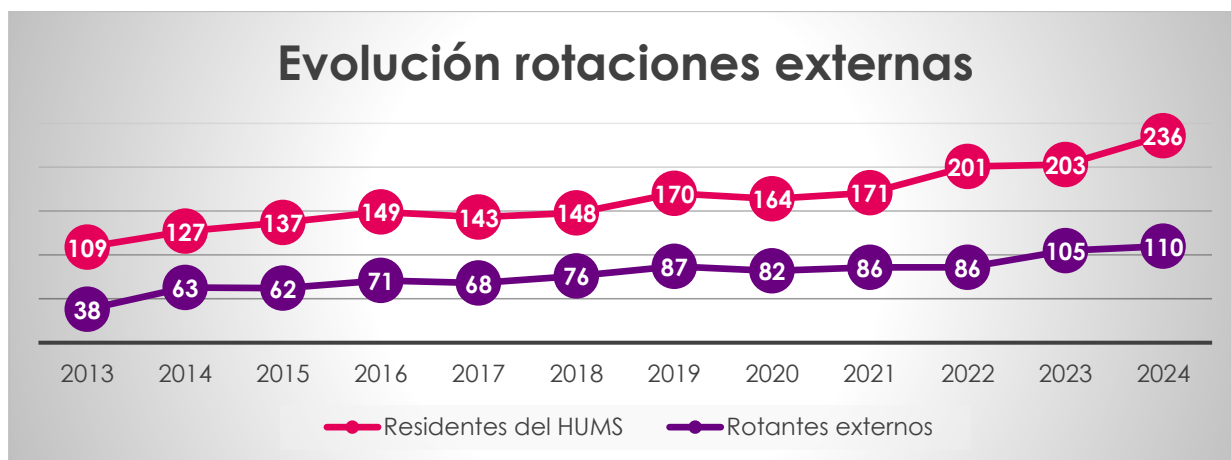
<b>NEUMOLOGÍA</b>	NEUMOLOGÍA	1
<b>Total NEUMOLOGÍA</b>		<b>1</b>
<b>NEUROLOGÍA</b>	NEUROVASCULAR Y RADIOLOGÍA DIAGNÓSTICA	1
<b>Total NEUROLOGÍA</b>		<b>1</b>
<b>OBSTETRICIA Y GINECOLOGÍA</b>	OBSTETRICIA	1
	GINECOLOGÍA	1
<b>Total OBSTETRICIA Y GINECOLOGÍA</b>		<b>2</b>
<b>OFTALMOLOGÍA</b>	CÓRNEA/POLO ANTERIOR	1
	GLAUCOMA	1
<b>Total OFTALMOLOGÍA</b>		<b>2</b>
<b>PEDIATRÍA Y ÁREAS ESPECÍFICAS</b>	ALERGOLOGIA PEDIÁTRICA	2
	ENDOCRINOLOGÍA PEDIÁTRICA	10
	CARDIOLOGÍA PEDIÁTRICA	1
	GASTROENTEROLOGÍA	2
	NEFROLOGÍA PEDIÁTRICA	5
	NEUROPEDIATRÍA	2
	ONCOLOGÍA PEDIÁTRICA	2
	UCI NEONATAL	2
	UCI PEDIÁTRICA	3
<b>Total PEDIATRÍA Y ÁREAS ESPECÍFICAS</b>		<b>30</b>
<b>RADIODIAGNÓSTICO</b>	NEUROINTERVENCIONISMO	4
	RADIOLOGÍA	1
	GENITOURINARIO	2
	RADIOLOGÍA PEDIÁTRICA	5
	NEURORADIOLOGÍA	2
	RADIOLOGÍA MAMARIA	3
	RADIOLOGÍA VASCULAR	3
	RADIOLOGÍA CARA-CUELLO	2
<b>Total RADIODIAGNÓSTICO</b>		<b>22</b>
<b>REUMATOLOGÍA</b>	REUMATOLOGÍA PEDIÁTRICA	1
	CONSULTA OFTALMOLOGÍA-REUMATOLOGÍA	1
<b>Total REUMATOLOGÍA</b>		<b>2</b>

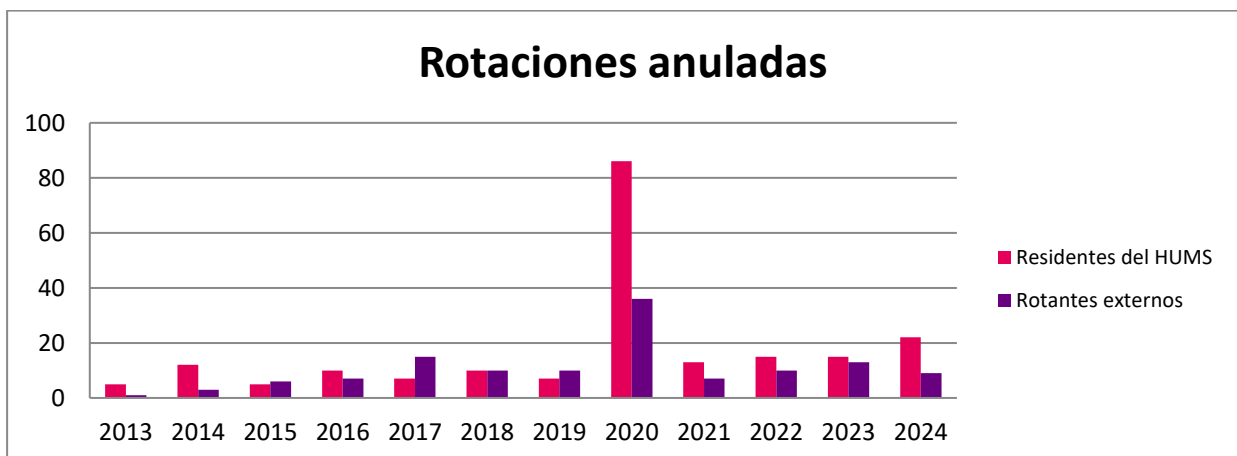
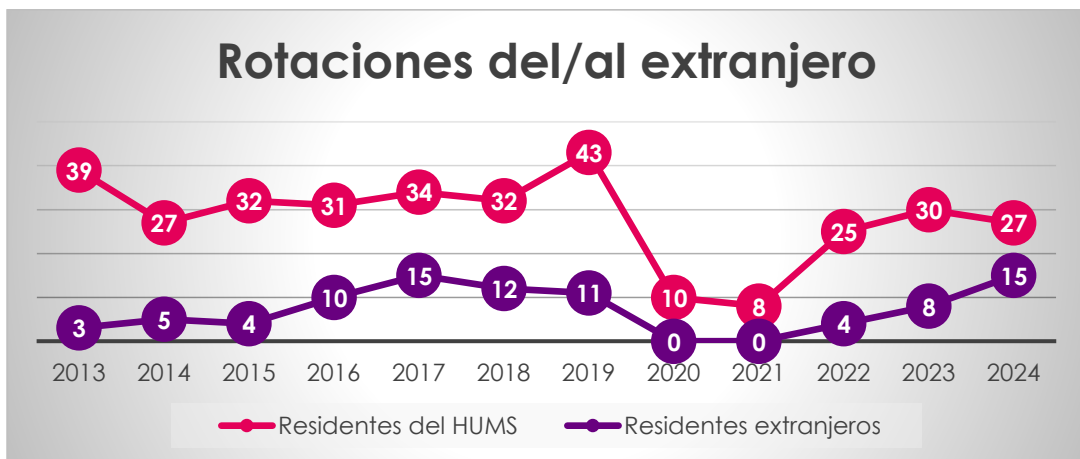
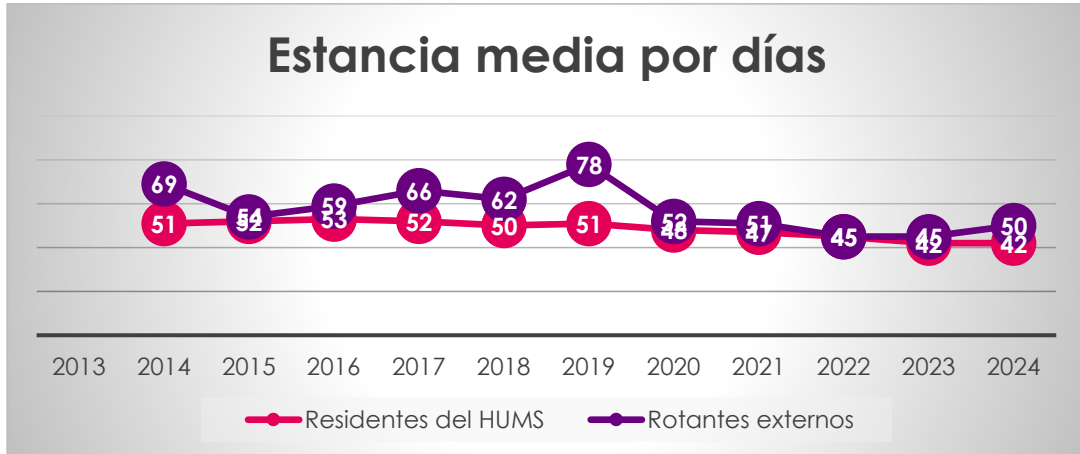
<b>UDM SALUD MENTAL</b>	PSICOSOMÁTICA	3
<b>Total RADIOFÍSICA HOSPITALARIA</b>		<b>3</b>

<b>URGENCIAS</b>	VITALES	4
<b>Total URGENCIAS</b>		<b>4</b>

<b>UROLOGÍA</b>	CIR. MÍNIMAMENTE INVASIVA	1
	UROLOGÍA	1
<b>Total UROLOGÍA</b>		<b>2</b>

**Evolución rotaciones residentes:**





## ➤ Programa de formación en competencias comunes

Año residencia	Nombre del curso	Horas del curso
R1	Relación médico-paciente: entrevista clínica	14
	Urgencias clínicas	30
	Reanimación cardiopulmonar básica	8
	Ética, confidencialidad y derechos de los pacientes	8
	Fuentes de información biomédica. Bases documentales	6
R2	Medicina basada en la evidencia y razonamiento clínico	4
	Metodología de la investigación y documentación bibliográfica	16
	Bioestadística y programas estadísticos	20
	Informática: bases de datos (ACCESS Y EXCEL)	8
R3	Reanimación cardiopulmonar avanzada	16
	Gestión de la calidad. Modelos de calidad	12
	Medicina basada en la evidencia	12
	Educación y promoción para la salud	4
R4	Uso racional del medicamento	10
	Gestión y planificación sanitaria, Gestión clínica y economía de la salud	30
	Actualización en reanimación cardiopulmonar	4
<b>Total horas:</b>		<b>202</b>

- Los cursos se han realizado principalmente en formato online durante el año lectivo.
- El porcentaje de cumplimiento global ha sido del 82,08%

RESIDENTES HOSPITAL		APTOS	NO APTOS	% APTOS	% NO APTOS
R1	94	82	12	87,23	12,77
R2	90	74	16	82,22	17,78
R3	88	76	12	86,36	13,64
R4	89	66	23	74,16	25,84
EIR1	14	13	1	92,86	7,14
EIR2	10	5	5	50,00	50,00
TOTAL	385	316	69	82,08	17,92

## ➤ Evaluación de residentes

- Total de residentes a evaluar en 2024: 379
- Prórrogas: 1
- Evaluaciones negativas recuperables: 1

- Extinciones de contrato: 4

## ➤ Encuesta de satisfacción de los residentes

Durante este año 2024 se realizó también la encuesta de satisfacción (según formato establecido por la Dirección General de Asistencia Sanitaria) manteniendo el procedimiento presencial habitual.

La novedad de este año fue que de acuerdo con el sistema de gestión de calidad y la auditoría interna realizada el 27/03/2024, la situación de las unidades peor valoradas o en las que se habían detectado problemas con la docencia son consideradas como una No Conformidad del sistema de gestión de calidad (anteriormente se consideraban incidencias, aunque el tratamiento posterior era similar). Con estas unidades se mantuvieron reuniones y se establecieron planes de mejora y acciones correctivas.

En este año 2024 se ha aumentado significativamente el índice de respuesta (55% frente al 36% de 2023), pudiendo realizar análisis individualizados en muchas unidades docentes, salvo en 10 de ellas. Debemos destacar que en unidades docentes con un número pequeño de residentes es complicado obtener información valorable salvo con índices de respuesta cercanos al 100%. De esta forma se detectaron aspectos claramente mejorables en 5 unidades docentes con las que se mantuvieron reuniones y se plantearon propuestas de mejora.

Respecto a la información sobre incidencias/incumplimientos de los requisitos establecidos para procesos docentes existe un registro de incidencias y no conformidades dentro del sistema de gestión de la calidad ISO.

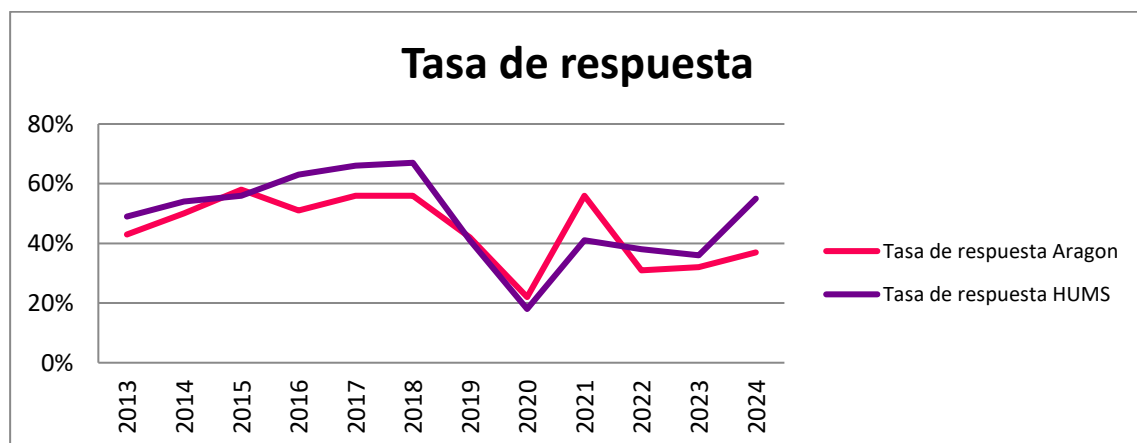
La información relativa a reclamaciones de pacientes se encuentra en el Servicio de Atención al Paciente. Se mantiene la dinámica establecida de forma que cualquier reclamación recibida en la que esté involucrado un residente se envíe una copia a la comisión de docencia. Estas reclamaciones son analizadas con la ayuda de los tutores de apoyo a la gestión, discerniendo la responsabilidad de los residentes para tomar las actuaciones pertinentes si procede.

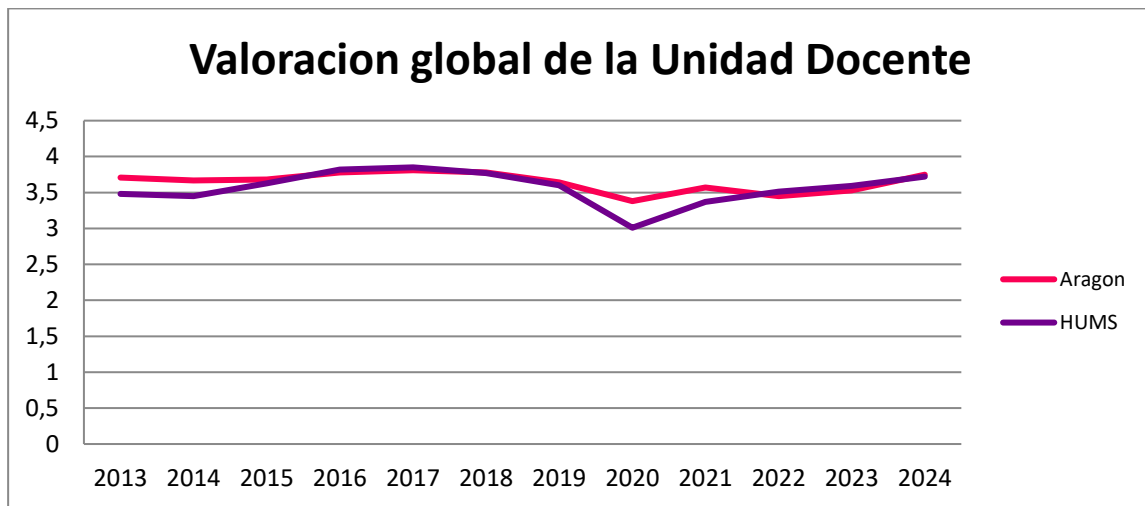
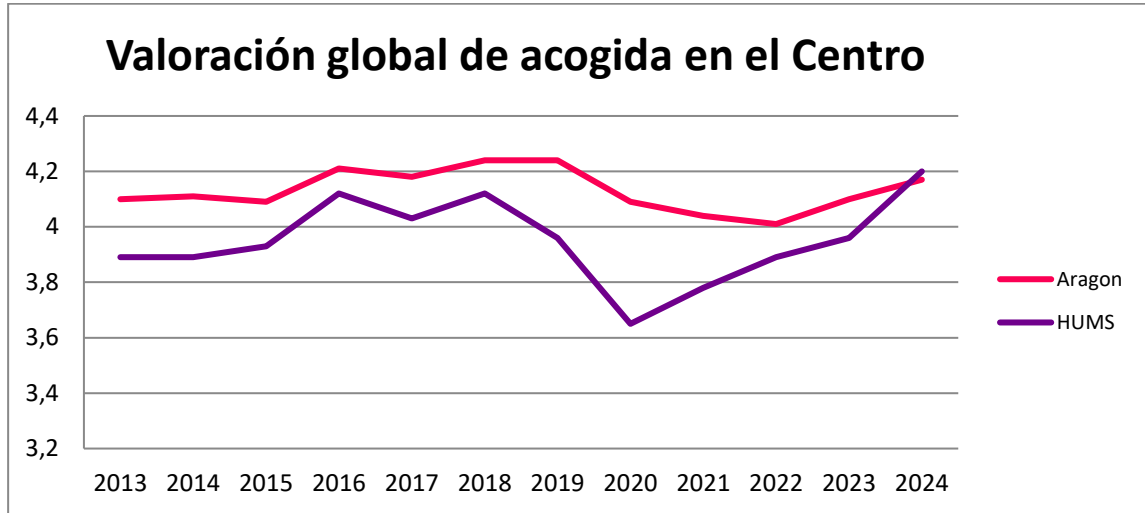
En la siguiente tabla se presentan los resultados de los años 2023 y 2024 (los resultados que corresponden a una media se valoran en una escala de 1 a 5):

	HUMS 2023	HUMS 2024
Residentes que han realizado la encuesta:	36%	55%

<b>ACOGIDA EN EL CENTRO</b>		
1. Valoración global de la Acogida en el Centro	3,96	4,2
<b>ESTRUCTURA DE LA DOCENCIA</b>		
2. ¿Dispone del Programa de su especialidad?	84%	93%
3. ¿Dispone de su Plan Individual de formación?	81%	84%
4. ¿Cumplimenta el Libro del especialista en formación (o documento análogo)?	92%	92%
5. Valore si los responsables docentes han cumplido este año las actividades de carácter teórico de su programa ( $\geq 3$ )	85%	92%
6. Valore si los responsables docentes han cumplido este año las actividades de carácter práctico de su programa ( $\geq 3$ )	89%	94%
8. En caso de haber realizado este año alguna RE ¿Cómo valora la formación adquirida? ( $\geq 3$ )	71%	98%
9. ¿Conoce los protocolos de funcionamiento o guías de práctica clínica establecidos por los servicios donde ha rotado	73%	84%
10. ¿Cómo valora globalmente la calidad de la formación?	3,79	3,87
11. ¿Cómo valora globalmente la calidad del PCC?	2,84	2,67
<b>SESIONES</b>		
12. ¿A cuántas sesiones clínicas, bibliográficas, seminarios y otras actividades docentes de su Servicio/Centro o UD asiste al mes? ( $>3$ )	87%	85%
13. Ha presentado algún caso clínico/sesión clínica en este curso	98%	96%
13.1 En caso de respuesta afirmativa, señalar el número de sesiones o casos al año ( $>3$ )	49%	42%
14. ¿Ha recibido ayuda de su tutor/UD/Servicio para esta prestación?	76%	69%
<b>SUPERVISIÓN/RESPONSABILIDAD</b>		
15. ¿Conoce el protocolo de supervisión/responsabilidad del ¿Sº de Urgencias de su hospital?	50%	41%
16.¿ Se realiza alguna supervisión del R1 de presencia física en las guardias?	71%	27%
16.1 En caso afirmativo, valórela	3,43	3,79
17. ¿Cómo valora la responsabilidad progresiva asumida en su formación?	3,74	3,79
<b>INVESTIGACIÓN</b>		
18. ¿Recibe apoyo por parte de los profesionales sanitarios para llevar a cabo trabajos de investigación y/o publicación?	67%	71%
18.1 En caso afirmativo, valórelo	3,62%	3,71
19. Indique el nº de las siguientes actividades científicas que ha realizado		

19.1 Publicaciones en revistas internacionales (>=1)	19%	16%
19.2 Publicaciones en revistas nacionales (>=1)	36%	45%
19.3 Ponencias en Congresos (>=1)	41%	53%
19.4 Comunicaciones en Congresos Internacionales (>=1)	18%	16%
19.5 Comunicaciones en Congresos Nacionales (>=1)	71%	72%
19.6 Proyectos de Investigación (>=1)	48%	46%
19.7 Proyectos de garantía de calidad (>=1)	31%	30%
19.8 Proyectos de innovación (>=1)	7%	6%
20. En el caso de que haya iniciado sus estudios de doctorado y/o un proyecto de investigación ¿ha recibido apoyo metodológico de su UD?	43%	16%
<b>TUTORIZACIÓN</b>		
21. Valore el grado de satisfacción por el trabajo realizado por su tutor (interés, accesibilidad, supervisión...)	3,95	4,08
22. ¿Realiza reuniones estructuradas periódicas con su tutor?	78%	83%
22.1. ¿Con qué periodicidad? (>4/año)	70%	71%
22.2 ¿Las recoge por escrito?	78%	83%
23. ¿Cómo valora globalmente a su UD/Servicio?	3,59	3,72





# Tutores

## ➤ Listado tutores

Nº tutores: 139

Nº tutores investigadores: 16

Ceses de tutores en 2024: 13

Nombramientos de tutores en 2024: 23

Servicio	Apellidos y Nombre
<b>ANATOMÍA PATOLÓGICA</b>	
Dra.	Beatriz EIZAGUIRRE ZARZA
Dra.	M <sup>a</sup> Elena DEL VALLE SÁNCHEZ
Dra.	Lucía FERRANDO LAMANA (hasta 09/10/2024)
Dra.	M <sup>a</sup> Isabel MARQUINA IBAÑEZ (desde 09/10/2024)
<b>ANESTESIOLOGÍA Y REANIMACIÓN</b>	
Dra.	Lucia GALLEGO LIGORIT ( <i>Tutor Investigador</i> )
Dr.	José VIÑUALES CABEZA
Dra.	Noelia LAFUENTE OJEDA
Dr.	Alberto SANJUAN VILLARREAL
Dr.	Armando SÁNCHEZ ANDRÉS
Dra.	Inmaculada GONZALO PELLICER
<b>ANGIOLOGÍA Y CIRUGÍA VASCULAR</b>	
Dra.	Irene VÁQUEZ BERGES (hasta 01/12/2024)
Dra.	Mónica HERRANDO MEDRANO

Servicio	Apellidos y Nombre
	Dra. Ana Cristina FERNANDEZ-AGUILAR PASTOR (desde 01/12/2024)
<b>APARATO DIGESTIVO</b>	
	Dra. Vanesa BERNAL MONTERDE ( <i>Tutor Investigador</i> ) (hasta el 26/01/2023)
	Dr. Diego CASAS DEZA ( <i>Tutor Investigador</i> )(desde el 12/04/2023)
	Dr. Javier FUENTES OLMO
	Dra. Raquel VICENTE LIDÓN
	Dra. María LAZARO RÍOS (desde 15/05/2024)
	Dra. Vanesa BERNAL MONTERDE (desde 11/09/2024)
<b>BIOQUÍMICA CLÍNICA</b>	
	Dra. Beatriz GARCÍA RODRÍGUEZ
	Dra. Silvia IZQUIERDO ALVAREZ ( <i>Tutor Investigador</i> )
	Dña. Elena GARCÍA GONZÁLEZ
	Dra. Sandra GARCÍA CASTAÑON
<b>CARDIOLOGÍA</b>	
	Dra. Laura ÁLVAREZ ROY
	Dra. Georgina FUERTES FERRÉ (hasta 12/06/2024)
	Dr. Antonio MIÑANO OYARZABAL
	Dr. Carlos LÓPEZ PERALES
	Dra. María Carmen AURED GUALLAR (desde 24/06/2024)
<b>CIRUGÍA CARDIOVASCULAR</b>	
	Dr. Carlos BALLESTER CUENCA
<b>CIRUGÍA GENERAL Y DEL APARATO DIGESTIVO</b>	
	Dra. Sonia CANTÍN BLÁZQUEZ
	Dra. Sofía BORLÁN ANSÓN
	Dr. Antonio MARTÍNEZ GERMÁN
<b>CIRUGÍA ORAL Y MAXILOFACIAL</b>	
	Dra. Andrea MUR TIL
	Dr. Francisco DOMINGO MERINO
<b>CIRUGÍA ORTOPÉDICA Y TRAUMATOLOGÍA</b>	
	Dr. Ignacio CARBONEL BUENO
	Dr. Juan José PANISELLO SEBASTIÁN
	Dr. Jorge RIPALDA MARÍN
	Dr. Antonio TABUENCA SÁNCHEZ
	Dr. Adrián ROCHE ALBERO ( <i>Tutor Investigador</i> )
	Dr. Luis RODRÍGUEZ CHACÓN ( <i>Tutor Investigador</i> )
<b>CIRUGÍA PEDIÁTRICA</b>	
	Dr. Rafael FERNÁNDEZ ATUÁN
<b>CIRUGÍA PLÁSTICA, ESTÉTICA Y REPARADORA</b>	
	Dr. Álvaro Jesús BERNAL MARTÍNEZ

Servicio	Apellidos y Nombre
	Dra. Lucía GÓMEZ-ESCOLAR LARRAÑAGA
<b>CIRUGÍA TORÁCICA</b>	
	Dra. Nadia MUÑOZ GONZÁLEZ
	Dr. Íñigo ROYO CRESPO ( <i>Tutor de apoyo a la gestión de la CD</i> ) (hasta 13/11/2024)
	Dr. Raúl EMBÚN FLOR ( <i>Tutor Investigador</i> ) (desde el 13/12/2023)
<b>DERMATOLOGÍA</b>	
	Dra. Ana M <sup>a</sup> MORALES CALLAGHAN
	Dra. Tamara GRACIA CAZAÑA
	Dra. Alba NAVARRO BIELSA ( <i>Tutor Investigador</i> )
<b>ENDOCRINOLOGÍA Y NUTRICIÓN</b>	
	Dr. Pablo TRINCADO AZNAR
<b>FARMACIA HOSPITALARIA</b>	
	Dra. Itziar LARRODE LECIÑENA
	Dra. Cristina VICENTE ITURBE
<b>HEMATOLOGÍA Y HEMOTERAPIA</b>	
	Dr. Gonzalo CABALLERO NAVARRO
	Dra. Nuria FERNÁNDEZ MOSTEIRÍN
	Dra. M <sup>a</sup> del Valle RECASENS FLORES
	Dra. Pilar AULÉS LEONARDO
<b>MEDICINA FÍSICA Y REHABILITACIÓN</b>	
	Dra. Marina GIMENO GONZÁLEZ
	Dra. Antonia Pilar SORIANO GUILLÉN
	Dra. Elena MARTITEGUI JIMÉNEZ
	Dra. Yolanda CAPAPÉ GENZOR
<b>MEDICINA INTENSIVA</b>	
	Dr. Pablo RUIZ DE GOPEGUI MIGUELENA
	Dra. Pilar GARCÍA MANGAS
	Dra. Isabel SANCHO VAL
	Dra. Carolina FUERTES SCHOTT
	Dra. Mónica REQUESENS SOLERA (desde 12/06/2024)
<b>MEDICINA INTERNA</b>	
	Dra. Ruth CABALLERO ASENSIO
	Dra. Mónica ODRIEZOLA GRIJALBA
	Dr. Luis SAEZ COMET
	Dra. Rosa María MARTÍNEZ ÁLVAREZ
	Dra. María SEVIL PURAS
	Dr. Fco. de Asís MARCILLA CÓRDOBA
	Dr. Patxi HUICI POLO

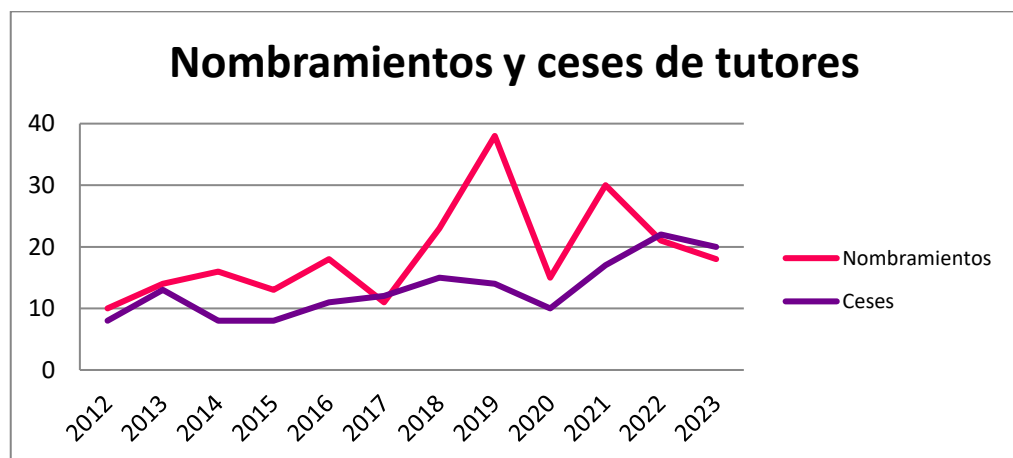
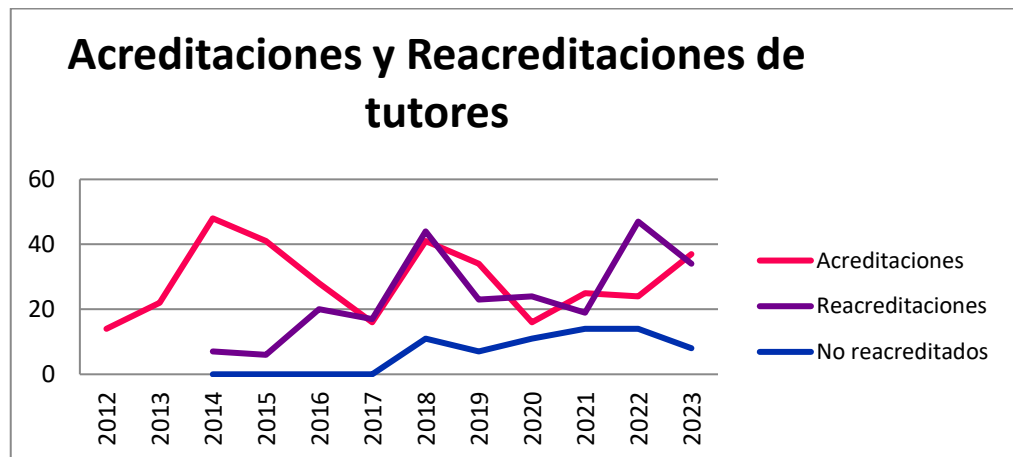
Servicio	Apellidos y Nombre
<b>MEDICINA NUCLEAR</b>	
	Dra. María CALDERÓN CALVENTE
	Dr. Luis Martín DEL BARCO DIEZ CANSECO
<b>MICROBIOLOGÍA Y PARASITOLOGÍA</b>	
	Dra. Concepción LÓPEZ GÓMEZ
	Dra. M <sup>a</sup> Pilar PALACIAN RUIZ
	Dra. M <sup>a</sup> José LAVILLA FERNÁNDEZ
<b>NEFROLOGÍA</b>	
	Dr. Eduardo PARRA MONCASI
	Dra. Olga GRACIA GARCÍA
<b>NEUMOLOGÍA</b>	
	Dra. Elisabet VERA SOLSONA
	Dra. Sara GOMARA DE LA CAL
	Dra. Luisa M. CABRERA PIMENTEL
<b>NEUROCIRUGÍA</b>	
	Dr. Jesús MOLES HERBERA
<b>NEUROFISIOLOGÍA CLÍNICA</b>	
	Dr. Jorge de FRANCISCO MOURE
	Dra. Berenice ABREU RODRÍGUEZ
<b>NEUROLOGÍA</b>	
	Dr. Juan MARÍN LAHOZ ( <i>Tutor investigador</i> )
	Dr. Herbert TEJADA MEZA
<b>OBSTETRICIA Y GINECOLOGÍA</b>	
	Dra. Jara PASCUAL MANCHO ( <i>Tutor investigador</i> )
	Dr. Carlos DE BONROSTRO TORRALBA ( <i>Tutor Investigador</i> )
	Dra. Isabel GONZÁLEZ BALLANO
	Dra. Yasmina JOSÉ GUTIÉRREZ
	Dr. Ignacio ADIEGO CALVO
	Dra. Laura RODRÍGUEZ LÁZARO
<b>OFTALMOLOGÍA</b>	
	Dra. Miriam IDOPE CORTA
	Dra. Nieves PARDIÑAS BARÓN
	Dra. Esther PRIETO CALVO ( <i>Tutor Investigador</i> ) ( <i>hasta 18/01/2024</i> )
	Dra. Elena GARCÍA MARTÍN ( <i>Tutor Investigador</i> )
	Dra. M <sup>a</sup> Pilar BAMBO RUBIO
	Dra. Laura LAVILLA GARCÍA ( <i>desde 09/10/2024</i> )
<b>ONCOLOGÍA MÉDICA</b>	
	Dr. Juan LAO ROMERA
	Dr. Javier MARTÍNEZ TRUFERO

Servicio	Apellidos y Nombre
	Dr. Juan Antonio VERDÚN AGUILAR (hasta 09/10/2024)
	Dra. Ana M <sup>a</sup> COMÍN ORCE
	Dra. Marta GASCÓN RUIZ (desde 09/10/2024)
<b>ONCOLOGÍA RADIOTERÁPICA</b>	
	Dra. Manuela LANZUELA VALERO (hasta 18/01/2024)
	Dra. Arantxa CAMPOS BONEL (hasta 18/01/2024)
	Dra. María CERROLAZA PASCUAL (desde 18/01/2024)
	Dra. Cristina GARCÍA AGUILERA (desde 18/01/2024)
<b>OTORRINOLARINGOLOGÍA</b>	
	Dra. Isabel ADIEGO LEZA
	Dra. Laura PÉREZ DELGADO (desde 09/05/2024)
<b>PEDIATRÍA Y ÁREAS ESPECÍFICAS</b>	
	Dra. Teresa ARANA NAVARRO
	Dra. Carmen CAMPOS CALLEJA
	Dr. Antonio de ARRIBA MUÑOZ ( <i>Tutor Investigador</i> )
	Dra. Cristina FERNÁNDEZ ESPUELAS
	Dr. Juan Pablo GARCÍA IÑIGUEZ ( <i>Tutor Investigador</i> )
	Dra. Virginia GÓMEZ BARRENA
	Dr. Juan José LASARTE VELILLAS
	Dra. Paula MADURGA REVILLA
	Dra. Lorena MONGE GALINDO
	Dr. Daniel PALANCA ARIAS
	Dr. José Luis PEÑA SEGURA
	Dr. Segundo RITE GRACIA
	Dr. Ignacio ROS ARNAL
	Dra. Sonia TORRES CLAVERAS
	Dra. Marta FERRER LOZANO
	Dra. Yolanda ROMERO SALAS
	Dra. Raquel PÉREZ DELGADO
	Dra. Marisa JUSTA ROLDÁN (desde 12/06/2024)
<b>ENFERMERÍA PEDIÁTRICA</b>	
	Dña. M <sup>a</sup> Pilar FERRER DUCE
	Dña. Mercedes GÓMEZ BORAÑO (hasta 17/06/2024)
	D. Israel LARENA FERNÁNDEZ
	Dña. Ana LATORRE IZQUIERDO
	Dña. M <sup>a</sup> José MARTÍNEZ BLASCO (hasta 20/05/2024)
	Dña. Carmen VIÑAS VIAMONTE
	Dña. Luz PARRÓN DURÁN (hasta 01/11/2024)
	Dña. Eva BENITO RUIZ

Servicio	Apellidos y Nombre
	Dña. Elisa PEÑALVA BORONAT
	Dña. Esther ALADRÉN HERNANDO
	Dña. Ana Carmen AGUADO JIMÉNEZ (desde 01/11/2024)
	Dña. Ana SANCHO GIMENEZ (desde 17/06/2024)
	Dña. Andrea PAUL NADAL (desde 20/05/2024)
<b>PSICOLOGÍA CLÍNICA</b>	
	Dra. Yolanda de JUAN LADRON
	Dr. Javier PRADO ABRIL (desde 15/05/2024)
	Dr. José Antonio ALDAZ ARMENDARIZ (desde 15/05/2024)
<b>PSIQUIATRÍA</b>	
	Dr. José Luis DÍA SAHÚN (hasta 22/11/2024)
	Dr. Alfonso PÉREZ POZA
	Dr. Mariano SANJUAN CASAMAYOR (desde 15/05/2024)
	Dr. Eduardo DEL AGUA MARTÍNEZ (desde 15/05/2024)
	Dra. Rut BERDÚN PE (desde 15/05/2024)
<b>RADIODIAGNÓSTICO</b>	
	Dra. Beatriz IZQUIERDO HERNANDEZ
	Dr. Alfonso ROMEO TRIS
	Dra. Raquel LARROSA LÓPEZ
	Dra. Elena ANGULO HERVIAS
	Dra. M <sup>a</sup> Eugenia GUILLÉN SUBIRÁN
	Dra. Celia BERNAL LAFUENTE
<b>RADIOFÍSICA HOSPITALARIA</b>	
	D. Javier DÍEZ CHAMARRO
	Dña. Sara JIMÉNEZ PUERTAS
<b>REUMATOLOGÍA</b>	
	Dra. Ángela PECONDÓN ESPAÑOL (hasta 20/05/2024)
	Dr. Carlos Manuel VAZQUEZ GALEANO (desde 27/06/2024)
<b>UROLOGÍA</b>	
	Dra. Eva MALLÉN MATEO (hasta 26/06/2024)
	Dra. Lara APARICIO JUEZ
	Dra. Mónica SANZ DEL POZO
	Dr. Pablo OTEO MANJAVACAS (desde 25/06/2024)
<b>URGENCIAS – APOYO UNIDADES DOCENTES EN URGENCIAS</b>	
	Dr. Enrique ALONSO FORMENTO
	Dr. Oscar ORTIGOSA AGUSTIN
	Dr. Eduardo BUSTAMANTE RODRÍGUEZ ( <i>Tutor Investigador</i> )

### ➤ **Acreditación y Reacreditación de tutores**

- Reacreditación tutores: en 2024 se reacreditaron 24 tutores y 11 facultativos no nombrados tutores. No se reacreditaron 3 facultativos.
- Acreditaciones nuevas como tutores: 10 profesionales



### ➤ **Formación para tutores**

Código del curso	Nombre	Entidad organizadora	Fechas	Siglas tutores
AVF032/24	Introducción a la figura del Tutor de Formación Sanitaria Especializada (10 h)	IACS	Del 4 de noviembre al 22 de diciembre de 2024	31 profesionales (consultar listado)

## ➤ Evaluación de tutores

Los resultados derivados de la evaluación del trabajo realizado por los tutores figuran en el apartado de encuestas de residentes.

## ➤ Encuesta a tutores

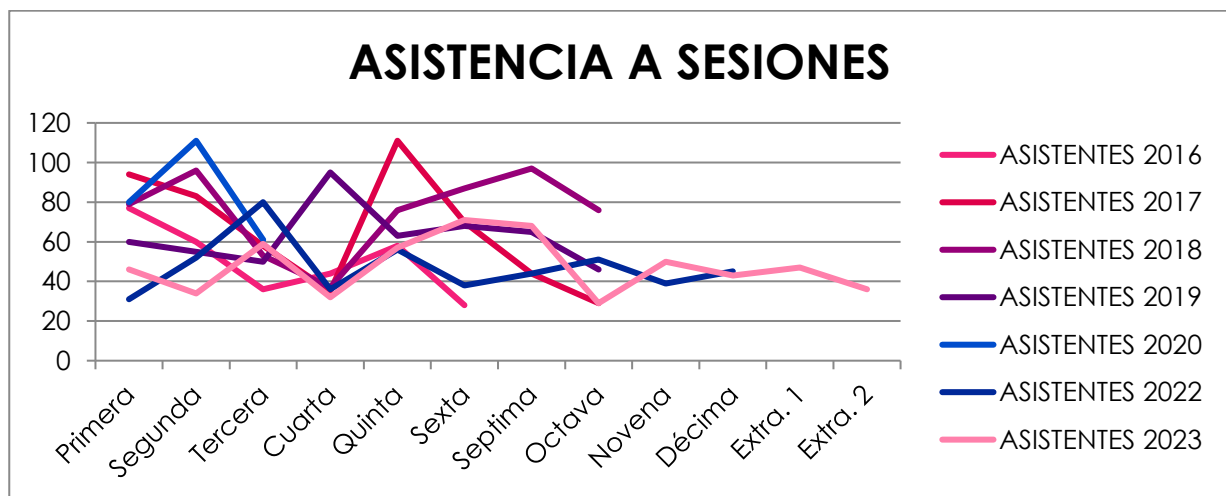
Durante el año 2024 no se envió la encuesta a tutores dado que la Comisión de Docencia decidió que se realizará cada dos años. Los resultados del año 2023 pueden consultarse en la memoria de la Comisión de Docencia de 2023.

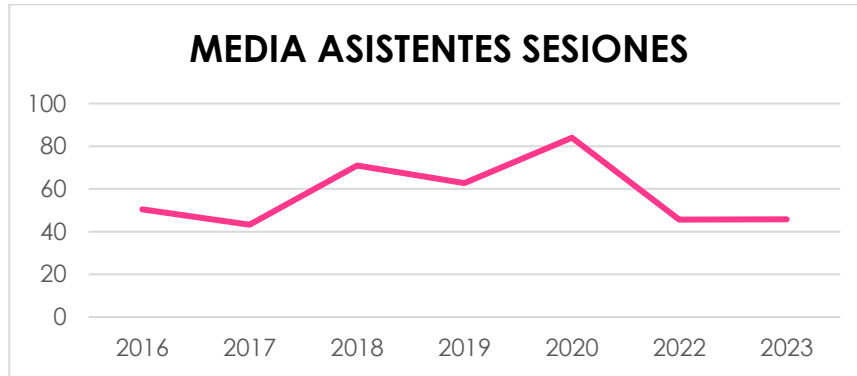
# Sesiones Clínicas Generales

A continuación, se indican las sesiones clínicas propuestas para el año 2024. Como el año pasado, se acreditaron por semestres, para que un mayor número de personas pudieran obtener certificado de asistencia.

Sesión	Fecha	Nombre	Ponentes
1ª	7 de Febrero de 2024	<b>Inmunización en grupos de riesgo de población adulta e infantil</b>	Dr. Lapresta Moros y Dra. Cortés Ramas. (FEA del servicio de Medicina Preventiva)
2ª	6 de Marzo 2024	<b>Manejo multidisciplinar del gran quemado</b>	Dra. Bernal Matilla (FEA UCI Traumatológica), Dr. Casalduero (FEA UCI Traumatológica), Dra. Perales (FEA Cirugía Plástica y reparadora)
3ª	3 de Abril de 2024	<b>Radioterapia del siglo XXI</b>	Dra. Arantxa Campos Bonel (FEA Oncología Radioterápica)
	17 de Abril de 2024	PROYECTOS ASISTENCIALES ELABORADOS POR LOS RESIDENTES DE 4º AÑO EN EL MARCO DEL CURSO DE GESTIÓN CLÍNICA	Sº ORL, Microbiología y Parasitología y Medicina Preventiva, Medicina Intensiva y Cirugía Pediátrica y Pediatría
4ª	8 de Mayo 2024	<b>Creación de un proyecto de simulación en Urgencias Pediátricas</b>	Dra. Campos (Jefa de sección Urgencias Pediátricas), Dra. Morte (MIR Pediatría)
5ª	5 de Junio de 2024	<b>Comunicación y relación humana en el proceso del trasplante</b>	Dr. Nebra, Dra. Virgos, Dr. Paul (FEA, Coordinadores del área de Trasplante)

<b>6ª</b>	18 de Septiembre de 2024	<b>Comunicación de malas noticias.</b>	Pilar Paul Garasa (Psicóloga HUMS)
<b>7ª</b>	2 de Octubre de 2024	<b>¿Cómo puede ayudar el Biobanco en mi investigación?</b>	Dra. Silvia Izquierdo Álvarez (Presidenta de la Comisión de Investigación e Innovación del Sector Zaragoza II) Delia Recalde Frisón (Coordinador técnico del Biobanco del Sistema de Salud de Aragón)
<b>8ª</b>	23 de Octubre de 2024	<b>IA al servicio de la consulta patient blood management: eficiencia y seguridad en el tratamiento preoperatorio</b>	Dr. David Guallar García (MIR Anestesiología y Reanimación). Dra. Ana Mª Jiménez Sánchez (FEA Anestesiología y Reanimación)
<b>9ª</b>	6 de Noviembre de 2024	<b>Actualización en PROA.</b>	Dra. Mª José Lavilla Fernández (FEA Microbiología) Dra. Mª Aranzazu Caudevilla Martínez (FEA Medicina Interna. Unidad de Enfermedades Infecciosas) Dr. Rafael Huarte Lacunza (J. Sección Farmacia)
<b>11ª</b>	4 de Diciembre de 2024	<b>Presentación de actividades del Grupo Multidisciplinar de Trombosis y Anticoagulación del HUMS: Protocolo de TEP grave y actualización de la información para pacientes anticoagulados.</b>	Dr. Juan Antonio Domingo Morera (Jefe de Servicio de Neumología)





# Desarrollo de los **Procesos** de Docencia

## ➤ **Oferta docente 2024-2025**

### UNIDADES DOCENTES HUMS

ESPECIALIDAD	PL. ACRED	OFERTA					
		MED.	FAR.	BIOL.	QUIM.	RDF.	PSIC.
ANATOMÍA PATOLÓGICA	3	2					
ANESTESIOLOGÍA Y REANIMACIÓN	6	6					
ANGIOLOGÍA Y CIRUGÍA VASCULAR	1	1					
APARATO DIGESTIVO	3	3					
BIOQUÍMICA CLÍNICA	3	0	0	1	1		
CARDIOLOGÍA	3	3					
CIRUGÍA CARDIOVASCULAR	1	1					
CIRUGÍA GRAL. Y DEL A. DIGESTIVO	2	2					
CIRUGÍA ORAL Y MAXILOFACIAL	1	1					
CIRUGÍA ORTOPÉDICA Y TRAUMATOLOGÍA	3	3					
CIRUGÍA PEDIÁTRICA	1	0					
CIRUGÍA PLÁSTICA ESTÉTICA Y REPARADORA	2	2					
CIRUGÍA TORÁCICA	1	1					
DERMATOLOGIA MEDICO-QUIRÚRGICA Y V.	2	2					
ENDOCRINOLOGÍA Y NUTRICIÓN	1	1					
FARMACIA HOSPITALARIA	2	0	2				
HEMATOLOGÍA Y HEMOTERAPIA	3	3					
MEDICINA FÍSICA Y REHABILITACIÓN	4	4					
MEDICINA INTENSIVA	3	3					
MEDICINA INTERNA	5	5					
MEDICINA NUCLEAR	1	1					
MICROBIOLOGÍA Y PARASITOLOGÍA	2	1	1	0	0		
NEFROLOGÍA	2	2					
NEUMOLOGÍA	3	3					
NEUROCIRUGÍA	1	1					
NEUROFISIOLOGÍA CLÍNICA	3	2					
NEUROLOGÍA	2	2					
OBSTETRICIA Y GINECOLOGÍA	3	3					
OFTALMOLOGÍA	4	4					
ONCOLOGÍA MÉDICA	2	2					
ONCOLOGÍA RADIOTERÁPICA	1	1					
OTORRINOLARINGOLOGÍA	2	2					
RADIODIAGNÓSTICO	4	4					
RADIOFISICA HOSPITALARIA	1	0					1
REUMATOLOGÍA	1	1					

UROLOGÍA	2	2				
<b>TOTAL</b>	<b>84</b>			<b>80</b>		

### UNIDAD DOCENTE MULTIPROFESIONAL DE PEDIATRÍA

ESPECIALIDAD	PL. ACRED	OFERTA	
		MED.	ENF.
ENFERMERÍA PEDIÁTRICA	5		5
PEDIATRÍA	12	12	

### UNIDAD DOCENTE MULTIPROFESIONAL DE SALUD MENTAL

ESPECIALIDAD	PL. ACRED	OFERTA		
		PSIC.	MED.	ENF.
ENFERMERÍA SALUD MENTAL	4			4
PSIQUIATRÍA	3		3	
PSICOLOGÍA	2	2		

### UNIDAD DOCENTE DE ENFERMERÍA OBSTÉTRICO-GINECOLÓGICA (MATRONA)-DISPOSITIVO HOSPITALARIO HUMS

ESPECIALIDAD	PL. ACRED	OFERTA	
		MED.	ENF.
ENFERMERÍA OBSTÉTRICO-GINECOLÓGICA	5		5

### UNIDAD DOCENTE DE MEDICINA PREVENTIVA Y SALUD PÚBLICA

ESPECIALIDAD	PL. ACRED	OFERTA	
		MED.	ENF.
MEDICINA PREVENTIVA Y SALUD PÚBLICA	3	2	

#### - Respecto a la oferta solicitada para la convocatoria 2024-2025:

- La UD de Anatomía Patológica ha disminuido en uno la oferta de residentes.
- La UD de Bioquímica Clínica solicitó un biólogo y un químico.
- La UD de Cirugía Pediátrica este año no ofreció plaza.
- La UD de Cirugía Cardiovascular este año ofertó plaza.

- La UD de Cirugía Plástica, Estética y Reparadora ofertó dos plazas.
- La UD de Medicina Física y Rehabilitación ofertó las cuatro plazas acreditadas.
- La UD de Microbiología y Parasitología mantiene la oferta de dos residentes (Médico y Farmacéutico).
- La UD de Neurocirugía este año ofreció plaza.
- La UD de Neurofisiología Clínica ofertó dos plazas.
- La UD de Otorrinolaringología ofertó sus dos plazas acreditadas.

## ➤ Capacidad docente

Como se realiza habitualmente, se evaluó de forma cualitativa en todas las Unidades durante la evaluación que tuvo lugar en el período de abril-mayo de 2024, a través de una de las variables que se cumplimentan en un cuestionario que se realiza a las unidades docentes como paso previo a la constitución de los comités de evaluación. En general, todas las UD disponían de los recursos humanos y de medios necesarios para la docencia asignada, manteniéndose una percepción similar a los resultados obtenidos el año anterior. Se valoró el número de residentes de la propia unidad docente (propios) y los que realizaban rotaciones internas de otras unidades del hospital o externas de otras unidades ajenas al hospital (ajenos).

De forma cuantitativa, se realizó una valoración muy pormenorizada en los años 2013, 2018 y 2023 de la carga docente de cada unidad. Con la suma de ambos conceptos (propios y ajenos) se obtuvo la carga docente total expresada en número de residentes/mes. Este dato indirectamente nos mide la capacidad docente de una unidad, si realmente puede atender de una forma efectiva a ese número de residentes.

Entendemos que las variaciones desde el año pasado 2023 han sido mínimas, con lo que está información sigue teniendo validez. Los datos del año 2018 se presentan también en la siguiente tabla:

SERVICIOS	CARGA DOCENTE RESIDENTES 2023			CARGA DOCENTE 2018
	PROPIOS UD	AJENOS UD	TOTAL	
PEDIATRIA	44,00	6,33	50,33	41,3
ANESTESIA Y REANIMACION	18,75	5,50	24,25	19,9
MEDICINA INTERNA	9,67	11,17	20,83	20,8
RADIODIAGNOSTICO	16,00	4,33	20,33	19,5

OFTALMOLOGIA	15,67	1,33	17,00	12,6
CARDIOLOGIA	10,00	5,17	15,17	11,2
CIRUGIA ORTOPEDICA Y TRAUMATOLOGIA	12,75	2,42	15,17	14,6
OBSTETRICIA Y GINECOLOGIA	12,00	3,00	15,00	15
PSIQUIATRIA	9,00	3,67	12,67	10
MEDICINA INTENSIVA	9,67	2,83	12,50	14,2
NEUMOLOGIA	8,25	4,00	12,25	8,7
CIRUGIA GENERAL Y A.P.	8,17	2,08	10,25	10,3
ANATOMIA PATOLOGICA	10,00	0,25	10,25	8
HEMATOLOGIA Y HEMOTERAPIA	9,25	0,67	9,92	7,9
APARATO DIGESTIVO	5,67	3,50	9,17	9,5
MEDICINA FISICA Y REHABILITACION	6,08	2,92	9,00	8,3
UROLOGIA	8,17	0,58	8,75	8,8
NEUROLOGIA	3,75	4,58	8,33	9,5
ONCOLOGIA MEDICA	6,83	0,75	7,58	4,3
DERMATOLOGÍA	5,33	1,92	7,25	2,7
BIOQUIMICA CLINICA	6,33	0,83	7,17	5,2
FARMACIA HOSPITALARIA	7,17	0,00	7,17	7
CIRUGIA PLASTICA ESTETICA Y REPARADORA	4,83	2,25	7,08	5,6
MICROBIOLOGIA Y PARASITOLOGIA	7,00	0,00	7,00	7
NEFROLOGIA	4,25	2,50	6,75	4,8
ENDOCRINOLOGIA Y NUTRICION	2,75	3,83	6,58	6,6
OTORRINOLARINGOLOGIA	4,25	1,79	6,04	5
ANGIOLOGIA Y CIRUGIA VASCULAR	4,42	1,50	5,91	5,7
CIRUGIA TORACICA	3,42	2,42	5,83	5,6
CIRUGIA CARDIOVASCULAR	4,08	1,17	5,25	5,3
CIRUGIA ORAL Y MAXILOFACIAL	4,50	0,25	4,75	4,9
NEUROFISIOLOGIA CLINICA	4,00	0,58	4,58	6,8

REUMATOLOGÍA	2,75	1,50	4,25	
PSICOLOGIA	2,83	1,33	4,17	2,8
MEDICINA NUCLEAR	3,25	0,69	3,94	3,7
NEUROCIRUGIA	2,58	1,25	3,83	2,2
CIRUGIA PEDIATRICA	2,04	1,50	3,54	2

Destaca el aumento que se ha producido en la carga docente en la mayor parte de las Unidades Docentes. Uno de los motivos fundamentales es el aumento en el número de plazas acreditadas en estos últimos 6 años y en la oferta de un mayor número de plazas acreditadas, además del aumento de residentes ajenos al HUMS que solicitan rotaciones en el mismo.

## ➤ **Actividad docente**

### **A.- Planificación de la docencia:**

- El 95% (37/39) de las UD disponían de un itinerario guía actualizado a 31/12/24. No se procedió a la apertura de una NC en el Sistema de Gestión de la Calidad, dado que las dos unidades pendientes lo entregaron durante el mes de enero de 2025.
- El 100% (39/39) tenían los planes individuales de formación implantados a 31/12/24.

### **B.- Desarrollo y evaluación de la docencia:**

Durante el período abril-mayo y septiembre de 2024 (R4) se realizó la evaluación anual y final de todos los residentes mediante reuniones por Unidad Docente en la Comisión de Docencia, a la que asistían la representante de la Dirección General de Asistencia Sanitaria de la DGA, el jefe de la UD, los tutores de la UD y el Jefe de Estudios del hospital.

- En el transcurso de la reunión, además de realizar la evaluación individual de los residentes, se constataba la existencia de toda la documentación relacionada con el proceso de docencia (libro del residente, itinerario guía, planes individuales...) así como el uso de la nueva documentación del Ministerio (mediante un audit) y la adaptación de la misma indicando explícitamente los objetivos de las rotaciones que se realizan. Se insistió en la necesidad de la disposición de tiempo libre con el equivalente de una jornada al mes por cada tutor. El responsable asistencial es el que tiene que facilitar esta disponibilidad de tiempo. También se

pidió la especificación de líneas de investigación y la adscripción de residentes a las mismas, explicando que la medición se realizará a través de las memorias doentes

- Los resultados más destacables fueron los siguientes:

- Se mantuvo en todas las UD el desarrollo del libro del residente en formato electrónico.
- Se mantiene la utilización de las entrevistas trimestrales para el seguimiento del aprendizaje, de acuerdo con el formato incluido en la documentación ISO (F\_04\_CD ENTREVISTA\_TUTOR\_MIR-Ficha 4).
- Se mantiene el informe final (anual) para cada residente, que sirve de complemento a los resultados de las rotaciones en las evaluaciones anual y final, de acuerdo con el formato incluido en la documentación ISO (F\_05\_CD INFORME ANUAL EVALUAC del MIR\_valoración Tutores-Ficha 5)
- El 100% (39/39) disponían de la memoria docente del año 2023 a 31/12/2024.
- El 100% de UD disponen del protocolo de supervisión implantado.
- Se va aumentando el número de UUDD que incluyen objetivos específicos en las fichas de rotación, objetivado en los audits que se realizan anualmente.

El audit de 2024 se realizó coincidiendo con las evaluaciones de R1, R2, R3 Y R5 de abril-mayo, seleccionando un residente por cada Unidad Docente y con un resultado del 82% (frente al 75% de 2023). Este año no se realizó ningún audit adicional dado que en septiembre se evaluaron solo a los R4, y los resultados obtenidos en este primer audit de 2024 mostraron una buena evolución.

## Comisión de Docencia

### ➤ Composición de la Comisión de Docencia

#### Presidente de la Comisión de Docencia:

Dr. Víctor Manuel SOLANO BERNAD

Servicio de Medicina Preventiva

#### Vicepresidente de la Comisión de Docencia:

Dra. Virginia GÓMEZ BARRENA

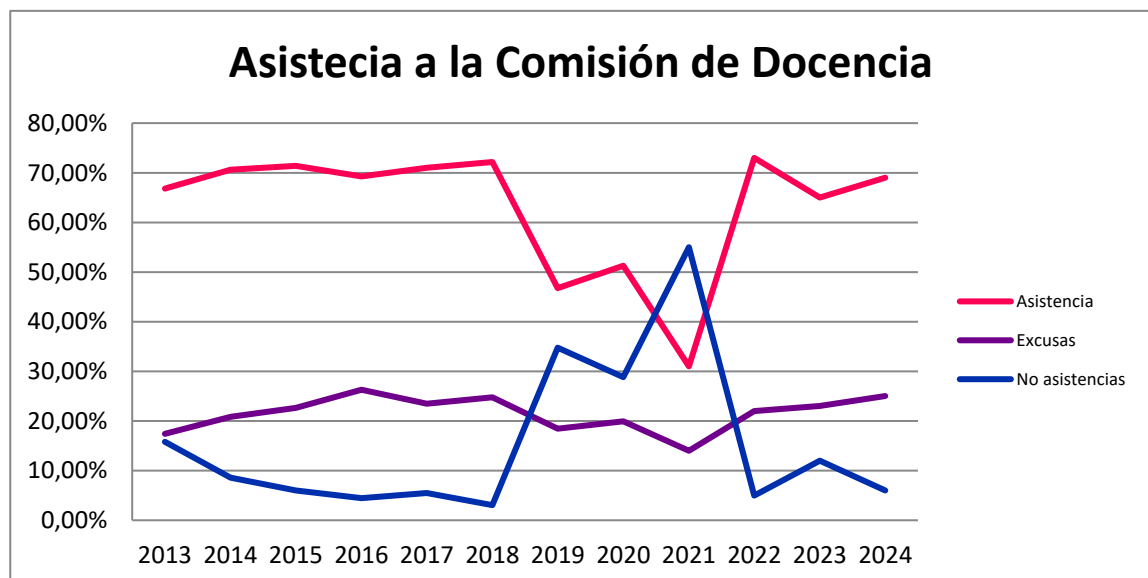
Servicio de Pediatría

#### Tutor de apoyo a la gestión:

Dr. Íñigo ROYO CRESPO ( <i>hasta el 28/10/2024</i> )	Servicio de Cirugía Torácica
Dra. Virginia GÓMEZ BARRENA	Servicio de Pediatría
<b>Secretaria técnico de la Comisión de Docencia:</b>	
Dña. Elena DUASO LONGÁS	Secretaria CD
<b>Vocales en representación de los Tutores:</b>	
Dra. Sonia CANTÍN BLÁZQUEZ	Servicios Quirúrgicos.- Tutora de Cirugía General y Apto. Digestivo
Dra. Virginia GÓMEZ BARRENA	Hospital Materno- Infantil.- Tutora de Pediatría
Dr. Juan Pablo GARCÍA ÍÑIGUEZ	Hospital Materno- Infantil.- Tutora de Pediatría
Dra. M <sup>a</sup> Eugenia GUILLÉN SUBIRÁN	Servicios Centrales.- Tutora de Radiodiagnóstico
Dra. Elisabet VERA SOLSONA	Servicios Médicos.- Tutora de Neumología
Dra. Antonia Pilar SORIANO GUILLEN	C.R.T.Q.- Tutora de Medicina Física y Rehabilitación
<b>Vocales en representación de los residentes:</b>	
Dr. Jorge LÓPEZ MARECA ( <i>hasta 15/05/2024</i> )	Médico Residente Servicios Centrales (Radiodiagnóstico)
Dr. Juan Blas PÉREZ GILABERTE ( <i>hasta 15/05/2024</i> )	Médico Residente Servicios Médicos (Medicina Interna)
Dr. Jorge CHÓLIZ EZQUERRO ( <i>hasta 15/05/2024</i> )	Médico Residente Servicios Quirúrgicos (Cirugía General y del Aparato Digestivo)
Dra. Erika PÉREZ LÁZARO ( <i>hasta 15/05/2024</i> )	Médico Residente Hospital de Traumatología (Medicina Física y Rehabilitación)
Dra. Patricia MORTE COSCOLÍN ( <i>15/05/2024</i> )	Médico Residente Hospital Materno-Infantil (Pediatría)
Dra. Jéscica GARCÍA PALACIO ( <i>desde el 28/05/2023</i> )	Médico Residente Área Extrahospitalaria (Medicina Familiar y Comunitaria)
Dra. Celia FUENTES SANCHEZ ( <i>desde 15/05/2024</i> )	Pediatría
Dra. María CUELLO SANZ ( <i>desde 23/09/2024</i> )	Atención Familiar y Comunitaria
Dra. Paloma BRICEÑO TORRALBA ( <i>desde 15/05/2024</i> )	Radiodiagnóstico
Dra. Olga DOBATO PORTOLES ( <i>desde 15/05/2024</i> )	Cirugía General y aparato digestivo
Dra. Ana I HERRERAS CARDIEL ( <i>15/05/2024</i> )	Medicina Física y Rehabilitación
Dra. Paula LOPEZ DE TURISO GINER ( <i>desde 15/05/2024</i> )	Medicina Interna
<b>Vocal Representante de la Dirección del Hospital:</b>	
Dra. Mercedes RUIZ DE TEMIÑO BRAVO ( <i>desde el 13/12/2023</i> )	Subdirectora del Hospital Materno Infantil
<b>Vocal representante de la Comunidad Autónoma:</b>	

Dra. Ana Olga MARTÍNEZ ARANTEGUI	Dirección General de Asistencia Sanitaria. Gobierno de Aragón
<b>Vocal en representación de la Unidad Docente Multiprofesional de Pediatría:</b>	
Dr. Juan Pablo GARCÍA ÍÑIGUEZ	Hospital Materno- Infantil.- Tutora de Pediatría
<b>Vocal de la Unidad Docente Multiprofesional de Atención Familiar y Comunitaria:</b>	
Dr. Francisco PABLO CEREZUELA	Jefe de Estudios Unidad Docente Multiprofesional Atención Familiar y Comunitaria
<b>Vocal de la Unidad Medicina Preventiva y Salud Pública:</b>	
Dra. Alicia DEL CURA CITOLER	Jefe de Estudios Unidad Docente Medicina Preventiva y Salud Pública
<b>Vocal en representación de la Comisión de Formación Continuada:</b>	
Dra. Mercedes DOMÍNGUEZ CAJAL	Coordinadora de Formación Continuada Médica del H.U.M.S.
<b>Vocal en representación de Enfermería:</b>	
Dña. Diana MERINO LEIVA	Subdirectora de Enfermería

- **Nº de reuniones de la comisión de docencia:** 10
- **Nº de actas de la comisión de docencia:** 10
- **Evolución de la asistencia a las reuniones de la Comisión de Docencia:**



## ➤ **Objetivos de la Comisión de Docencia**

La Comisión de Docencia estableció los siguientes 6 objetivos para 2024:

- Disposición por parte de los tutores de tiempo y condiciones necesarias para ejercer su labor.
- Mejorar la implicación de los Residentes en la investigación.
- Mejorar la acogida de los nuevos residentes por parte de la Comisión de Docencia.
- Realizar un análisis de la implantación de la nueva documentación utilizada en la evaluación de los residentes.
- Implantar la ficha de evaluación de la satisfacción con la rotación por parte del residente.
- Implantar un espacio de excelencia docente en la página web hospitalaria.

Los indicadores asociados a cada objetivo, su seguimiento y los datos finales de cumplimiento se presentan a continuación. Dadas las fechas de realización de la memoria, se han podido incluir los resultados de algunos objetivos previstos para Mayo de 2025. El resultado definitivo figurará en la documentación del sistema de gestión de la calidad.

1.- ESTABLECIMIENTO			
OBJETIVO 1	INDICADOR/ES		
Disposición por parte de los tutores de tiempo y condiciones necesarias para ejercer su labor	1. Porcentaje de tutores liberados para docencia 1 jornada al mes, con horario de tutoría establecido ( $n^{\circ}$ tutores liberados / $n^{\circ}$ total de tutores X 100). <i>Estándar &gt; 70%</i> . 2. Porcentaje de Unidades Docentes con algún tutor liberado para docencia con horario de tutoría establecido –incluido en Itinerario Guía y/o planes individuales las fechas y horario anual de tutoría- ( $n^{\circ}$ de UD con algún tutor liberado / $n^{\circ}$ total de UD X 100). Estándar 80%		
2.- ACCIONES NECESARIAS PARA SU CUMPLIMIENTO			
Acción/es	Recursos	Responsable	Fecha Prevista
Entrevista con la Dirección para inclusión de indicador en contrato de gestión si existe este indicador en el contrato programa del hospital		Jefe de Estudios	Febrero 2024
Escrito a los tutores y jefes de UD solicitando horario para cada tutor		Jefe de Estudios	Marzo 2024

Entrevista en la reunión de evaluación		Jefe de Estudios	Abril-Mayo 2024
Inclusión de indicador en AGC servicios/idades (solo si existe en contrato programa)		Dirección	Marzo-Mayo 2024
Seguimiento cumplimiento indicador		Vocales representantes	Mayo-Sept. 2024
Medición indicador contrato programa		Jefe de Estudios/Dirección	Diciembre 2024
Revisión cumplimiento		Jefe de Estudios	Abril-Mayo 2025

### 3.- SEGUIMIENTO

<b>Periodicidad</b>	Según planificación	<b>Responsable</b>	Jefe de Estudios/Dirección
<b>Fecha Seguimiento</b>	<b>Resultado Seguimiento</b>		
Febrero 2024	Se pacta la inclusión del indicador		
Abril-Mayo 2024	Durante los comités de evaluación anual y final de cada Unidad Docente, se revisa la situación de disponibilidad horaria de los tutores		
Mayo 2024	Todavía no existe el CP 2024, pero la dirección manifiesta su interés de mantener el indicador en los AGC		
Julio 2024	En el borrador de CP 2024 no figuran indicadores relacionados con la docencia de posgrado		
Mayo 2025	Medición indicadores período 2024-25		

### 4.- EVALUACIÓN FINAL

<b>Fecha Evaluación</b>	Mayo de 2025	<b>Responsable</b>	Jefe de Estudios
<b>Resultado Evaluación</b>	<p>Porcentaje de tutores liberados para docencia 1 jornada al mes, con horario de tutoría establecido (<math>n^{\circ}</math> tutores liberados / <math>n^{\circ}</math> total de tutores X 100). <i>Estándar &gt; 70%</i>.</p> <p><b>Resultado: 131/139=89,9%</b></p> <p>Porcentaje de Unidades Docentes con algún tutor liberado para docencia con horario de tutoría establecido –incluido en Itinerario Guía y/o planes individuales las fechas y horario anual de tutoría- (<math>n^{\circ}</math> de UD con algún tutor liberado / <math>n^{\circ}</math> total de UD X 100). <i>Estándar 80%</i></p>		

**Resultado: 37/41=90,24%**

### 1.- ESTABLECIMIENTO

OBJETIVO 2	INDICADOR/ES
Mejorar la implicación de los Residentes en la investigación	<ol style="list-style-type: none"> <li>1. Porcentaje de UD con líneas de investigación definidas en los Itinerarios-Guía (Nº de UD con líneas de investigación definidas / Nº total de UD X 100). <i>Estándar &gt; 80 %</i>.</li> <li>2. Porcentaje de Residentes que cumplen criterios de investigación en la Memoria anual o plan individual (Nº de Residentes cumplen criterios de investigación / Nº total de Residentes X 100). <i>Estándar &gt; 50 %</i>.</li> </ol>

### 2.- ACCIONES NECESARIAS PARA SU CUMPLIMIENTO

Acción/es	Recursos	Responsable	Fecha Prevista
Revisión de líneas de investigación definidas en Itinerarios-Guía y de las UD (2023) durante evaluación		Jefe de Estudios	Abril-Mayo 2024
Revisión del cumplimiento de criterios de investigación de cada residente en la memoria docente 2023		Jefe de Estudios	Mayo-Diciembre 2024
Revisión de indicadores y planteamiento de nuevas acciones		Comisión de docencia	Octubre-Dic 2024
Revisión final cumplimiento		Jefe de Estudios	Febrero 2025

### 3.- SEGUIMIENTO

Periodicidad	Según planificación	Responsable	Jefe de Estudios
Fecha Seguimiento	Resultado Seguimiento		
Marzo 2024	Solicitud de memorias en el envío de las instrucciones para la constitución de los Comités de evaluación anuales		
Noviembre-Diciembre 2024	Se revisan memorias enviadas por los servicios. Pendientes de entrega de alguna memoria. Resultado provisional: 235/273 = 86%		
Enero 2025	Resultado definitivo obtenido de todas las memorias		

#### 4.- EVALUACIÓN FINAL

<b>Fecha Evaluación</b>	Mayo de 2025	<b>Responsable</b>	Jefe de Estudios
<b>Resultado Evaluación</b>	<p>1. Porcentaje de UD con líneas de investigación definidas en los Itinerarios-Guía (Nº de UD con líneas de investigación definidas / Nº total de UD X 100). <i>Estándar &gt; 80 %.</i> <b>Resultado: 35/40 = 87,5%</b></p> <p>2. Porcentaje de Residentes que cumplen criterios de investigación en la Memoria anual (publicación) o plan individual (Nº de Residentes adscritos a líneas de investigación / Nº total de Residentes X 100). <i>Estándar &gt; 50 %.</i> <b>Resultado: 241/285 = 84,5%</b></p>		

#### 1.- ESTABLECIMIENTO

OBJETIVO 3	INDICADOR/ES
Uso de nuevos indicadores de evaluación de la actividad investigadora MIR	1. Porcentaje de memorias de las UDD con los criterios de investigación aprobados/ nº total de memorias X 100). <i>Estándar &gt; 75%.</i>

#### 2.- ACCIONES NECESARIAS PARA SU CUMPLIMIENTO

Acción/es	Recursos	Responsable	Fecha Prevista
Entrevista con los tutores de investigación para acordar los criterios de evaluación de la actividad investigadora		Jefe de Estudios	Octubre 2023
Aprobación de los criterios en la reunión de la Comisión de Docencia		CD	Noviembre 2023
Difusión de los criterios a las UDD para su conocimiento y utilización		Jefe de Estudios	Enero 2024
Inclusión de los criterios en la memoria de las UDD		Tutores/Jefes de UDD	Enero-Mar. 2024
Seguimiento cumplimiento		Jefe de Estudios/TAG	Mar-Sept. 2024
Medición indicador		Jefe de Estudios/TAG	Diciembre 2024
Revisión cumplimiento		Jefe de Estudios/TAG	Abril-Mayo 2025

#### 3.- SEGUIMIENTO

<b>Periodicidad</b>	Según planificación	<b>Responsable</b>	Jefe de Estudios
<b>Fecha Seguimiento</b>	<b>Resultado Seguimiento</b>		
Noviembre 2023	Los criterios se elaboraron y pactaron con los Tutores de apoyo a la investigación, siendo aprobados en la Comisión de Docencia de 8/11/2023		
Enero 2024	Se difunden los criterios a las UDD		
Marzo 2024	Se solicitan las memorias de las Unidades Docentes junto al envío de instrucciones para la constitución de los Comités de Evaluación anuales		
Abril-Mayo 2024	En los Comités de Evaluación se insiste en la necesidad de utilizar el nuevo formato de memoria, donde figuran los criterios empleados para la evaluación de los indicadores del objetivo 2024-2		

#### 4.- EVALUACIÓN FINAL

<b>Fecha Evaluación</b>	Mayo de 2025	<b>Responsable</b>	Jefe de Estudios
<b>Resultado Evaluación</b>	<p>1. Porcentaje de memorias de las UDD con los criterios de investigación aprobados/ nº total de memorias X 100). <i>Estándar</i> &gt; 75%.</p> <p><b>Resultado: 36/40 = 90%</b></p>		

#### 1.- ESTABLECIMIENTO

OBJETIVO 4	INDICADOR/ES
Realizar un análisis de la implantación de la nueva documentación utilizada en la evaluación de los residentes	1. Porcentaje de Unidades Docentes que utilizan la nueva documentación (nº de UD que utilizan la nueva documentación/ nº total de UD X 100). Estándar 90%

#### 2.- ACCIONES NECESARIAS PARA SU CUMPLIMIENTO

Acción/es	Recursos	Responsable	Fecha Prevista
Selección aleatoria de residentes para evaluación		Secretaria de docencia	Marzo 2024

Revisión de utilización de nueva ficha de evaluación de rotaciones (desde mayo de 2023) durante evaluación anual		Jefe de Estudios	Abril-Mayo 2024
Presentación de resultados en CD		Jefe de Estudios	Junio 2024
Revisión de utilización de nueva ficha de evaluación de rotaciones (desde mayo de 2024) en función de resultados		Jefe de Estudios	Diciembre 2024

### 3.- SEGUIMIENTO

<b>Periodicidad</b>	Según planificación	<b>Responsable</b>	Jefe de Estudios
<b>Fecha Seguimiento</b>	<b>Resultado Seguimiento</b>		
Marzo 2024	Se seleccionan aleatoriamente los residentes a auditar y se comunican a las UDD		
Abril-Mayo 2024	Se realiza la auditoría de cada UD durante el Comité de Evaluación		
Junio 2024	Se presenta el informe en la comisión de docencia (Acta 6/24)		
Octubre 2024	Se decide en comisión de docencia (Acta 8/24) que como en mayo los indicadores salieron correctos con tendencia positiva, no se va a realizar un nuevo audit en diciembre y la siguiente será en 2025		

### 4.- EVALUACIÓN FINAL

<b>Fecha Evaluación</b>	Diciembre de 2024	<b>Responsable</b>	Directivo
<b>Resultado Evaluación</b>	Porcentaje de Unidades Docentes que utilizan la nueva documentación (nº de UD que utilizan la nueva documentación/ nº total de UD X 100). Estándar 90% <b>Resultado: 39/39 = 100%</b>		

### 1.- ESTABLECIMIENTO

<b>OBJETIVO 5</b>	<b>INDICADOR/ES</b>
Implantar la ficha de evaluación de la satisfacción con la rotación por parte del residente	1. Porcentaje de unidades docentes que han utilizado la ficha F_03_CD_EVALUAC ROTACION_valoracion_MIR-Ficha 3_rev B (nº de UDD que utilizan la ficha de evaluación/ nº total de UDD X 100). Estándar 30%

## 2.- ACCIONES NECESARIAS PARA SU CUMPLIMIENTO

Acción/es	Recursos	Responsable	Fecha Prevista
Realizar audit de evaluación		Jefe de Estudios	Abril-Mayo 2024
Realizar audit de evaluación		Jefe de Estudios	Diciembre 2024

## 3.- SEGUIMIENTO

Periodicidad	Según planificación	Responsable	Jefe de Estudios
Fecha Seguimiento	Resultado Seguimiento		
Abril-Mayo 2024	Se incluye la utilización de la ficha como un criterio solicitado en los Comités de Evaluación.		
Octubre 2024	Se decide que desde la comisión de docencia se plantee un formulario para utilizar en las UDD		
Noviembre 2024	Se presenta formulario en comisión de docencia (acta 9/2024)		
15 Noviembre 2024	Se envía correo ofreciendo el formulario a todas las UDD		
Diciembre 2024	Se recopilan contestaciones y se da acceso a 4 Unidades Docentes que previamente no la utilizaban (no se incluyen en el indicador)		

## 4.- EVALUACIÓN FINAL

Fecha Evaluación	Diciembre de 2024	Responsable	Jefe de estudios
Resultado Evaluación	Porcentaje de unidades docentes que han utilizado la ficha F_03_CD_EVALUAC ROTACION_valoracion_MIR-Ficha 3_rev B (nº de UDD que utilizan la ficha de evaluación/ nº total de UDD X 100). Estándar 30% <b>Resultado: 11/40=27,5%</b>		

## ➤ Indicadores de la Comisión de Docencia

Además de los indicadores asociados a cada objetivo que se establece anualmente, la Comisión de Docencia dispone de un cuadro de mandos (F-15\_CD Cuadro de mandos año en curso.xls) donde se recogen diversos indicadores que aseguran la monitorización y seguimiento de todos los procesos asociados a la docencia en cada año docente (de Junio del año en curso a Mayo del año siguiente). Muchos de estos indicadores se tienen que evaluar en el primer semestre del año siguiente, por eso en la comparativa respecto al año 2023 (algunos evaluados en diciembre de 2023 y otros en mayo de 2024), se han incluido los indicadores de este año 2024 evaluados en Diciembre de 2024 y la mayoría de los evaluados en Mayo/Junio de 2025.

Título indicador	Fórmula	Estándar	2024	Estándar	2023
Tasa de No Conformidades resueltas	$(\text{N}^\circ \text{ de NC resueltas} / \text{N}^\circ \text{ de No Conformidades pendientes totales}) * 100$	80%	1/1=100%	80%	3/3=100%
Tasa de consecución de objetivos	$(\text{N}^\circ \text{ de Objetivos año alcanzados} / \text{Total Objetivos año definidos}) * 100$	80%	6/7=86%	80%	7/9=78%
Capacidad docente de las Unidades Docentes	Número de Unidades Docentes evaluadas sobre total de Unidades Docentes acreditadas (%)	95%	39/39=100%	95%	39/39=100%
Porcentaje de especialidades con Itinerario Guiado actualizado / Itinerario Formativo Tipo	$(\sum \text{Unidades Docentes con Itinerario Guía actualizado} / \text{Total de Unidades Docentes}) * 100$	>95%	37/39=95%	>95%	38/39=98%
% residentes con plan individual de formación	$(\text{Número de residentes con plan individual de formación} / \text{total de residentes}) * 100$	>95%	386/393=98,2%	>95%	377/381=99%
Satisfacción con la acogida	$(\sum \text{encuestas recibidas con satisfacción alta o muy alta (respuestas 4 y 5)} / \text{total de encuestas}) * 100$	>80%	Pendiente datos DGAS	>80%	179/222=85%
Porcentaje Unidades con protocolo de supervisión	$(\sum \text{Unidades Docentes con protocolo de supervisión} / \text{total de unidades docentes}) * 100$	>95%	39/39=100%	>95%	39/39=100%
Protocolo de supervisión en urgencias	Servicio de Urgencias con protocolo de supervisión de residentes	SI	SI(HG y HI)	SI	SI (HG y HI)
% residentes con el PFCC completado	$(\text{Número de residentes que completan el PFCC} / \text{total de residentes que han finalizado ese año la residencia}) * 100$	85%	82,08%	85%	90,13%

Índice de satisfacción	Σ valoración de las encuestas recibidas / total de encuestas	3,5/5	Pendiente datos DGAS	3,5/5	2,67
Líneas de investigación en Unidades Docentes	(Número de Unidades Docentes con líneas de investigación/ Número total de Unidades Docentes) * 100	>80%	35/40=87,5%	>80%	30/39=77%
Adscripción de residentes a líneas de investigación	(Número de residentes adscritos a líneas de investigación/ Número total de residentes) * 100	>60%	241/285=84,5%	>60%	144/286=50,3%
Programa formación tutores	Existencia de oferta formativa para tutores	SI	SI	SI	SI
Participación de tutores en su formación	(Número de tutores con algún curso realizado/ Número total de tutores) * 100	>60%	31/131=23,6%	>60%	27/127=21,3%
Liberación para labores de tutoría 1 (TUTOR)	(Número de tutores liberados ≥ 1 jornada al mes / Número total de tutores) * 100	>70%	125/139=90%	>70%	108/120=90%
Liberación para labores de tutoría 2 (U.DOCENTE)	(Número de Unidades Docentes con algún tutor liberado ≥ 1 jornada al mes / Número total de Unidades Docentes) * 100	>80%	37/41=90,24%	>80%	36/39=93%
% residentes cuya calificación anual es negativa no recuperable	(Σ calificaciones anuales negativas no recuperable / número de residentes) * 100	<5%	0%	<5%	0 %
% Servicios acreditados que no envían sus datos	(Σ servicios que no envían la memoria / total de servicios acreditados) * 100	<10%	2/39=5%	<10%	0/39=0%
Cuadro de mandos evaluado		SI	SI	SI	SI

# Análisis y Conclusiones

## ➤ Puntos fuertes

- El mantenimiento de la **certificación ISO** de la Comisión de Docencia sigue permitiendo estructurar y sistematizar sus funciones, objetivos, recursos y actividades, y establecer un sistema de mejora continua con el fin de avanzar en el proceso de formación sanitaria especializada vía MIR. Las sucesivas auditorías internas y externas realizadas desde el año 2012 han demostrado que el sistema se mantiene dentro de los requisitos exigidos por la norma, habiendo solucionado en un plazo razonable todas las "no conformidades" planteadas.

La certificación, valorando la perspectiva de muchos años, se mantiene como una herramienta imprescindible para que la Comisión de Docencia siga ejerciendo sus funciones de forma efectiva, incluso en entornos complicados.

- Destacaríamos, como todos los años, su aportación en los siguientes aspectos:
  - Documentación estandarizada para todas las UD que facilita el cumplimiento de los requerimientos normativos del Ministerio.
  - Disponer de un cuadro de mandos y formato de objetivos que permite el seguimiento y monitorización formal del proceso de docencia en cada reunión de la CD.
  - Establecimiento de registro de incidencias y no conformidades.
  - Las auditorías internas y externas suponen un impulso para el mantenimiento del sistema y nos permiten ir abordando nuevas áreas de mejora.
- La Comisión de Docencia continúa desde hace años con una **dinámica de trabajo muy positiva**, con una nula suspensión de las reuniones programadas y una participación activa de todos sus miembros, manteniendo un porcentaje de asistencia estable haya disminuido ligeramente (94% de este año 2024 frente al 88% del año 2023). Sigue destacando cada año la actividad de los miembros en relación a la puesta en marcha de actividades (jornada de acogida, jornada de despedida,...), que suponen un reto en muchas ocasiones. Las renovaciones de sus miembros siguen produciéndose sin crear alteraciones en su funcionamiento.
- La **planificación de la actividad docente** ha continuado siendo excelente, hecho reflejado con el cumplimiento de indicadores:

- El porcentaje de UD con planes individuales de formación implantados en este año ha llegado al 100% a 31/12/2024.

- El porcentaje de UD con itinerario-guía implantado continúa siendo del 100%. Es destacable que este año no hubo que abrir una No Conformidad dentro del sistema de gestión de calidad.

Dadas las fechas de incorporación de dos de las cinco últimas promociones de residentes (Septiembre en 2020 y Julio en 2021) ha habido que realizar un gran esfuerzo para poder planificar todos los rotatorios entre Unidades Docentes. Es de destacar el esfuerzo constante de los tutores en esta planificación.

- En el **desarrollo de la actividad docente** se mantiene la implantación de protocolos de supervisión en el 100% de las UD. Sigue pendiente la adhesión al protocolo de supervisión de urgencias de la urgencia de maternidad.
- En general, la **evaluación de los objetivos de la CD** ha sido muy buena y se ha podido alcanzar el estándar en casi todos los indicadores.
  - La mayoría de las memorias de las Unidades Docentes incorporan los nuevos requisitos aprobados por la Comisión de Docencia.
  - Respecto al compromiso de los residentes con la investigación, este año 2024 se ha modificado la medición de los indicadores, pasando de la planificación (plan individual o itinerario-guía) a los resultados reales (producción científica en memorias). Utilizando los criterios de compromiso con la investigación aprobados por la Comisión de Docencia y la Comisión de Investigación, se ha logrado un resultado del 84,5%, que deberá monitorizarse a partir de ahora.
- El desarrollo de las **Sesiones Clínicas Generales** sigue siendo satisfactorio, tras recuperar el formato presencial después del verano de 2021. Es verdad que la asistencia es bastante mejorable, pero depende de muchos factores difíciles de abordar. Por otra parte, se han incorporado sesiones de temas transversales incluidas en el Contrato Programa del hospital.
- En Mayo de 2024 se produjo la **incorporación** de todos los residentes, salvo uno de Microbiología. Posteriormente renunciaron 4 residentes de 3 Unidades Docentes
- El número de **rotaciones solicitadas** desde instituciones docentes externas se mantiene en cifras muy apreciables (110 frente a 105 en 2023). Se van confirmando ciertas

unidades como los principales focos de atracción para rotantes externos al hospital, midiendo indirectamente el nivel de excelencia de nuestra docencia.

- Las **rotaciones externas de nuestros residentes** continuaron aumentando (236 en 2024 frente a 203 en 2023). Por sí mismo, este dato puede considerarse como positivo, siempre y cuando se planifiquen hacia centros y unidades con un nivel de excelencia en sus objetivos y propuestas docentes. El HUMS es un hospital con una cartera de servicios muy amplia y las rotaciones externas deberían seleccionarse cuidadosamente. Desde la Comisión de Docencia se ha monitorizado la evolución de este aspecto, evidenciado una escasa justificación en algunas de ellas. Este hecho ha sido advertido por la Dirección General de Asistencia Sanitaria y el propio Ministerio de Sanidad.
- La **Jornada de Puertas Abiertas de 2024** se desarrolló satisfactoriamente, siendo muy valorado por los asistentes la posibilidad de visitar dos unidades docentes. Este año se realizó de nuevo en el salón de actos lo que permitió realizar una única presentación general. La previsión de asistentes (160 inscritos), fue similar a la de otros años, aunque la asistencia final se situó en más de 200 personas, como sucede habitualmente.
- Respecto a la **encuesta de satisfacción de residentes**, en 2024 la tasa de respuesta se ha recuperado notablemente con un 55% frente al 36% de 2023. El resultado es óptimo y se sitúa por encima de la media de Aragón. Entendemos que debemos seguir intentando mejorar la tasa de respuesta porque continúa siendo el mecanismo principal para aproximarnos a la percepción que los residentes tienen de la docencia en nuestro hospital, de tal forma que se mantienen reuniones y se establecen medidas con las unidades peor valoradas.

### ➤ **Puntos débiles (oportunidades de mejora)**

- La Comisión de Docencia mantiene desde hace muchos años como una de las oportunidades de mejora fundamentales el **reconocimiento de la labor del tutor**. En el momento actual no existe ningún reconocimiento académico o en forma de productividad que permita exigirles una mayor implicación en el proceso de tutoría. Solo se valora en el baremo de la carrera profesional y tienen preferencia en la solicitud de determinados cursos de formación continuada. No obstante, en el caso de la carrera profesional es cierto que puede ser muy determinante para obtener los puntos necesarios en el factor de docencia y facilitar el cambio de nivel.

Se mantiene el reconocimiento de un tiempo de dedicación necesario para ejercer la tutoría en los nombramientos de los tutores. Se ha ido apreciando que esta compensación horaria ya reconocida en su nombramiento, está siendo explícita y formal, insistiendo ante todas las partes implicadas (jefaturas y subdirecciones) para lograr el tiempo que los tutores reclaman. Las jefaturas de servicio están facilitando disponer de una jornada quincenal o mensual para dedicarla a las labores de tutorización. En todo caso, se detecta que habitualmente se dispone de tiempo cuando se les requiere a las jefaturas. No obstante, todavía nos queda llegar a niveles más altos de disponibilidad horaria planificada y reglada.

Respecto a la remuneración económica, a lo largo del primer semestre de 2023, los distintos sindicatos plantearon a la Administración este tema, incluido dentro de sus reivindicaciones asociadas a dos amenazas de huelga. Finalmente, la Administración solo comenzó a remunerar en junio a los tutores de Atención Primaria y a los colaboradores docentes de Pediatría de Atención Primaria. Durante el año 2024, la remuneración económica a los tutores de atención especializada seguía pendiente. No obstante, en el momento de elaboración de esta memoria en 2025 ya se ha logrado el compromiso del pago a fecha 1 de marzo de 2025.

Desde la Comisión de Docencia se sigue recomendando a las Unidades Docentes más pequeñas que dispongan, al menos, de 2 tutores nombrados facilitando una distribución de la carga administrativa. Por otra parte, y dado que existe un recambio casi permanente, se ha valorado también fomentar la existencia de una ratio de 1:3. Esto permitiría estar siempre por debajo del requerimiento de 1:5, ante ciertas circunstancias adversas.

- La mejora continua hace necesario el análisis y la revisión de los objetivos periódicamente, para que reflejen de la manera más veraz posible, la percepción de los residentes en cuanto a la calidad de su formación. Aunque los residentes participan activamente en la Comisión, deberíamos trabajar en una **participación más activa de los residentes en el diseño de objetivos y planteamiento de iniciativas**. Del mismo modo, es necesario un abordaje de las áreas de mejora expresadas por los residentes, que sea práctico y fluido, para poder adaptarse a sus expectativas y demandas teniendo en cuenta la realidad del hospital, y seguir siendo referentes en calidad docente.
- Se continúa trabajando en la consolidación del **tutor de apoyo y gestión de las actividades de investigación**. Los indicadores extraídos de la encuesta de satisfacción en este año 2024 son en general mejores que los del año 2023 y también superponibles

a los de los años prepandemia. No obstante, la sensación es que los indicadores relacionados con la investigación no han mejorado de una forma apreciable.

Destacar que durante este año 2024 se ha continuado con el recambio de alguno de estos tutores ya evidenciado en años previos. Además, se tuvieron bastantes dificultades para encontrar sustitutos y desde la Comisión de Docencia hubo que enviar varios comunicados para lograr candidatos. Esto puede ser un reflejo de la desmotivación de estos tutores por la falta de interés de los residentes con la investigación, que se mantiene con el paso de los años.

- La **renuncia** de 4 residentes tras la incorporación constituyó una cifra sin precedentes. En los 4 casos se adujo como motivo la equivocación a la hora de elegir la especialidad. En los años próximos deberá valorarse si esta tendencia continúa (reflejando un problema general) o ha sido un efecto aleatorio.